

PLANO DE ATIVIDADES 2025



**A FORMAR PARA
INTEGRAR**



**ÍNDICE**

I – NOTA INTRODUTÓRIA.....	3
II - ENQUADRAMENTO INSTITUCIONAL.....	5
Missão.....	5
Visão.....	5
Valores	5
2.1. Distribuição Geográfica.....	6
2.2. Estrutura Orgânica.....	9
2.3. Recursos Humanos.....	10
IV – SERVIÇOS DISPONIBILIZADOS PELO CPJ.....	15
4.1. Serviços de Formação	15
4.2. Centro Qualifica	16
Equipa do Centro Qualifica	18
Parcerias e Protocolos.....	19
V – METODOLOGIA SUBACENTE À ELABORAÇÃO DO PLANO DE FORMAÇÃO.....	21
VI- METAS.....	23
6.2. Metas do Centro Qualifica	27
VII - PLANO DE INVESTIMENTOS.....	28
Componente de equipamento.....	28
Componente de Obras.....	29
VIII - RECURSOS DISPONÍVEIS	30
8.1. Recursos Humanos.....	30
8.2. Recursos Físicos	30
8.3. Recursos Financeiros.....	30
IX - NOTAS FINAIS.....	32
X - ENTIDADES FINANCIADORAS DA ATIVIDADE DO CPJ	33
XI – ANEXOS	34
ANEXO I.....	35
ANEXO II.....	36
ANEXO III.....	37
ANEXO IV.....	38



ÍNDICE DE ILUSTRAÇÕES

Quadros

Quadro 1 - Distrito Judicial do Porto	7
Quadro 2 - Distrito Judicial de Coimbra	8
Quadro 3 - Distrito Judicial de Lisboa	8
Quadro 4 - Distrito Judicial de Évora	8
Quadro 5 - Áreas autorizadas para a realização de RVCC Profissional	17
Quadro 6 - Recursos Humanos Afetos (2025).....	18
Quadro 7 – Síntese das Metas Opreacionais - EP	24
Quadro 8 - Ações de formação por polo de formação	24
Quadro 9 - Áreas de Educação e Formação inscritas no Plano para 2025	26
Quadro 10 - Despesas com a Formação (bolsas e prestadores de serviços)	27
Quadro 11 - Metas do Centro Qualifica para 2025	27
Quadro 12 – Valor do orçamento previsional - 2.ª Adenda à Carta de Compromisso	28
Quadro 13 – Síntese dos investimentos PRR previstos para 2025	29
Quadro 14 - Receita Disponível.....	31
Quadro 15– Desagregação da Receita por origens	32

Gráficos

Gráfico 1 - Quadro de Pessoal: nível de escolaridade	10
Gráfico 2 - Quadro de Pessoal: género	10

Mapas

Mapa 1 - Sede do CPJ.....	6
Mapa 2 - NFA	6
Mapa 3 - Polo do Norte do CPJ	7

I – NOTA INTRODUTÓRIA

O Plano de Atividades e Orçamento do CPJ – Centro Protocolar de Formação Profissional do Setor da Justiça, traça as linhas estratégicas e orientadoras da atividade do Centro para o ano de 2025 e reflete o seu propósito de prestação de serviços de qualidade, com eficiência e eficácia.

Trata-se de um instrumento de gestão fundamental que é elaborado em cumprimento do n.º 1 do art.º 19.º da Portaria n.º 538/88, de 10 de agosto (portaria que homologa o protocolo de criação do Centro) e define as metas, os objetivos e as estratégias a seguir, tendo por base as orientações emanadas pelas entidades outorgantes do protocolo de criação do centro, bem como das demais entidades públicas com competências específicas nas diferentes matérias em apreço.

O CPJ propõe-se assim implementar este Plano de Atividades que visa contribuir para a elevação dos níveis de qualificação, escolar e profissional, da população privada de liberdade, proporcionando respostas de formação que se revelem ajustadas para a melhoria dos seus níveis de empregabilidade e contribuir para uma eficaz (re)inserção social e profissional aquando do termo do cumprimento das medidas judiciais.

O Plano de Atividades e Orçamento integram, como objetivos fundamentais, uma gestão orçamental rigorosa e eficiente dos recursos disponíveis e o cumprimento das metas subjacentes à atividade formativa, que se materializam em 286 ações de formação, 3.571 formandos/as, 87.451 horas para um volume de formação estimado de 855.511 horas, desagregados entre Cursos de Educação e Formação de Adultos e Formações Modulares Certificadas, distribuídas por 20 áreas de educação e formação. Ambiciona também a concretização das metas inscritas no Plano Estratégico de Intervenção do seu Centro Qualifica (CQ), designadamente, realizar 850 inscrições, das quais 765 se traduzirão em encaminhamentos para diferentes modalidades de formação profissional e processos de RVCC.

Assume-se o compromisso de concretizar as metas associadas ao Plano de Investimentos do Plano de Recuperação e Resiliência, que tem como meta final (2025) a criação/beneficiação de 1703 postos de formação, com um orçamento previsional de € 3.115.605, com IVA incluído.

Queremos realizar obras de melhoramento na sede de modo a proporcionar melhores condições de trabalho, bem-estar e conforto aos/às trabalhadores/ras.

Com o objetivo de alcançar a prestação de um serviço de incremental qualidade, no ano 2025, o CPJ continuará a desenvolver a qualificação dos seus recursos humanos, numa perspetiva de valorização pessoal e profissional, com recurso ao investimento na formação profissional contínua. Pretendemos desenvolver uma política de gestão de recursos humanos, assente no diagnóstico e operacionalização de ações que visem o desenvolvimento de competências dos/as trabalhadores/as em áreas nucleares para o Centro, na adoção de novas estratégias de motivação e envolvimento, bem como no fomento de uma cultura de responsabilidade e envolvimento institucional.

Apostar na imagem institucional como fator diferenciador, que acrescente valor qualitativo ao serviço prestado e fomente um sentimento de pertença à organização, constitui também uma prioridade para 2025. Exemplo disso é o processo em curso da alteração da designação do CPJ apenas para efeitos de certificação da formação profissional, pretendendo-se que deixe de constar a palavra “Justiça” de forma



a garantir que não existe qualquer elemento indiciador da passagem dos/as formandos/as pelo Sistema da Justiça. A nova designação, que resultou de um processo de auscultação interno junto de todos os trabalhadores/ras e da própria DGRSP, será “Centro de Formação para a Integração Profissional”.

Estes são alguns dos desígnios que nos movem e que, conscientes dos desafios que se nos colocam, pretendemos superar com sucesso, assumindo esta tarefa com determinação e responsabilidade, tendo por base o único propósito de prestação de um serviço público de qualidade.

Este documento encontra-se estruturado em 10 capítulos, constituindo a nota introdutória o seu primeiro capítulo. No segundo procede-se à caracterização do Centro em matéria de objeto e âmbito de intervenção, localização e recursos humanos. No terceiro traçam-se os objetivos estratégicos para 2025. No quarto capítulo elencam-se os objetivos que se consideram estratégicos para 2025 e no quarto identificam-se os serviços disponibilizados pelo CPJ. Os capítulos quinto e sexto apresentam, respetivamente, a metodologia utilizada pelo Centro para a elaboração do Plano de Formação, os intervenientes neste processo e as metas traçadas para o próximo ano. O capítulo sétimo é dedicado ao plano de investimentos para 2025 e o oitavo identifica os recursos disponíveis para a concretização deste plano de atividades. Nos dois últimos capítulos procura-se fazer uma breve nota síntese sem esquecer as entidades financiadoras do Centro.



II - ENQUADRAMENTO INSTITUCIONAL

O CPJ tem a sua génese em 1988, tendo sido criado ao abrigo do Decreto-Lei n.º 165/85, de 16 de maio, pela Portaria n.º 538/88, de 10 de agosto, que homologa o protocolo celebrado entre os então designados Ministério do Trabalho e Segurança Social e o Ministério da Justiça, envolvendo o Instituto do Emprego e Formação Profissional, IP (IEFP, IP) e vários serviços atualmente com novas configurações orgânicas e dependências tutelares, ou entretanto extintos, nomeadamente a Direção-Geral dos Serviços Tutelares de Menores, a Direção-Geral dos Serviços Prisionais, o Gabinete de Planeamento e Combate à Droga e o Instituto de Reinserção Social. Com a publicação do Decreto-Lei n.º 215/2012, de 28 de setembro, operou-se a fusão das duas Direções-Gerais subsistentes na representação do Ministério da Justiça, criando-se a Direção-Geral de Reinserção e Serviços Prisionais (DGRSP), que é atualmente o único organismo que representa o Ministério da Justiça neste Centro de Formação Protocolar. Decorrente destas alterações e visando a sua atualização, está em curso a alteração do protocolo de constituição do centro e da portaria que o homologa.

Missão

O CPJ tem como missão a promoção de atividades de formação que visem a valorização da população jovem ou adulta a cargo dos serviços e organismos do Ministério da Justiça, com vista à sua integração na sociedade e no mundo laboral, tendo em conta as suas carências, motivações e aptidões, bem como as necessidades do mercado de trabalho.

Visão

A visão do CPJ preconiza que é através do desenvolvimento pessoal e da capacitação escolar e profissional facultada pelo processo formativo, bem como da mediação para a autonomia aquando da transição do formando para o meio social, que se alcança uma (re)inserção social e profissional plena e efetiva, assim se combatendo eficazmente a reincidência.

Valores

Os valores do CPJ assentam em 4 quatro princípios integrados, que definem a sua essência organizacional e pautam a sua intervenção, assumindo-se como pilares no empenho pela construção de um ambiente capaz de capitalizar sinergias para atingir objetivos cada vez mais ambiciosos e catalisadores de desenvolvimento pessoal e de reinserção. São eles:

A **Excelência** – porque a qualidade da formação para a empregabilidade pauta a ação do CPJ;

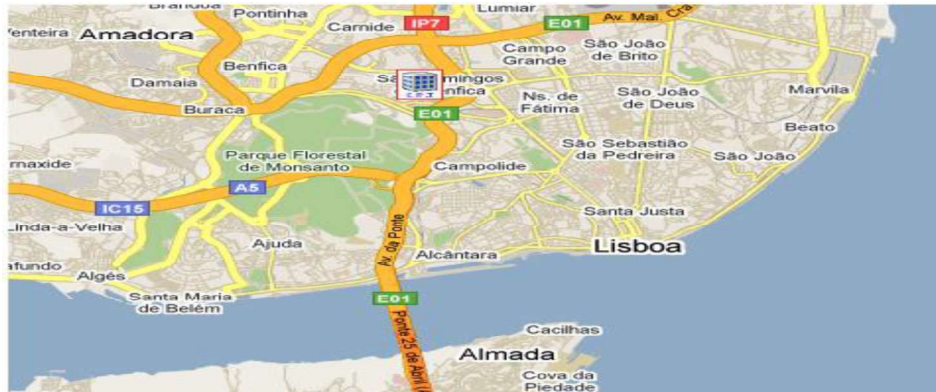
A **Confiança** – na mudança para a autonomia e na reinserção bem-sucedida;

A **Capacitação** – para promover o desenvolvimento de competências ao longo da vida;

O **Bem Servir** – corresponder com os princípios da economia, eficiência, eficácia e qualidade aos desígnios da política nacional, para o emprego, a formação, a justiça e a reinserção social.

2.1. Distribuição Geográfica

A sede do CPJ localiza-se em Lisboa, em instalações cedidas no Centro Educativo Navarro de Paiva, na Rua São Domingos de Benfica, n.º 16, 1500 – 559, Lisboa.



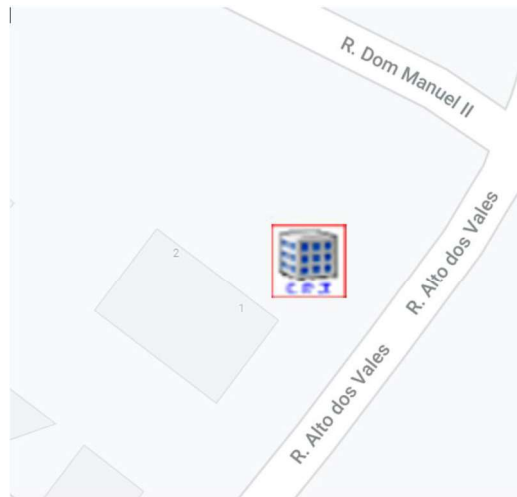
Mapa 1 - Sede do CPJ

Para além da sede, o CPJ possui um Núcleo de Formação próprio, localizado em Alcoentre (NFA), entre os Estabelecimentos Prisionais de Alcoentre e de Vale de Judeus, onde se encontra instalado o Centro Qualifica (CQ).



Mapa 2 - NFA

Adicionalmente, e mais recentemente, a atividade do Centro desenvolve-se, também, no Polo do CPJ da região Norte, que funciona em edifício cedido pela DGRSP, sito na Rua D. Manuel II, n.º1, 4595-472, Seroa - Paços de Ferreira, criado em 2020, onde se encontra instalada uma equipa afeta à Divisão de Qualificação, que tem como atribuições, designadamente, assegurar o acompanhamento técnico-pedagógico da formação que o CPJ desenvolve na região Norte.

**Mapa 3 - Polo do Norte do CPJ**

Às instalações próprias, acrescem as secções de formação existentes nos Estabelecimentos Prisionais (EP) e nos Centros Educativos (CE) de Portugal continental, destinadas a assegurar parte relevante das saídas profissionais previstas nos referenciais de formação profissional constantes do Catálogo Nacional de Qualificações.

Um número significativo dos EP e CE existentes possui salas de formação e espaços oficinais, nos quais o CPJ desenvolve a sua atividade, sendo que a sua maioria tem sido requalificada pelo CPJ.

Distribuição por distritos judiciais dos EP/CE onde se regista intervenção do CPJ:**Quadro 1 - Distrito Judicial do Porto**

Estabelecimentos Prisionais	Centros Educativos
<u>Segurança especial ou alta e grau de Complexidade de Gestão elevado:</u> <ul style="list-style-type: none">. Izeda. Paços de Ferreira . Vale do Sousa. Stª Cruz do Bispo – Masculino . Stª Cruz do Bispo – Feminino . Porto	<ul style="list-style-type: none">. Santo António . Santa Clara
<u>Segurança alta ou média e grau de Complexidade de Gestão médio:</u> <ul style="list-style-type: none">. PJ Porto. Chaves. Bragança. Viana do Castelo. Braga. Guimarães . Vila Real . Lamego	

**Quadro 2 - Distrito Judicial de Coimbra**

Estabelecimentos Prisionais	Centros Educativos
<p><u>Segurança especial ou alta e grau de Complexidade de Gestão elevado:</u></p> <ul style="list-style-type: none"> . Coimbra . Guarda + Extensão Mondego . Leiria (jovens) <p><u>Segurança alta ou média e grau de Complexidade de Gestão médio:</u></p> <ul style="list-style-type: none"> . Aveiro . Viseu . Covilhã . Leiria . Torres Novas . Castelo Branco 	<ul style="list-style-type: none"> . Olivais

Quadro 3 - Distrito Judicial de Lisboa

Estabelecimentos Prisionais	Centros Educativos
<p><u>Segurança especial ou alta e grau de Complexidade de Gestão elevado:</u></p> <ul style="list-style-type: none"> . Linhó . Sintra . Carregueira . Caxias . Lisboa . Tires <p><u>Segurança alta ou média e grau de Complexidade de Gestão médio:</u></p> <ul style="list-style-type: none"> . Caldas da Rainha . Montijo 	<ul style="list-style-type: none"> . Navarro de Paiva . Bela Vista . Padre António Oliveira

Quadro 4 - Distrito Judicial de Évora

Estabelecimentos Prisionais
<p><u>Segurança especial ou alta e grau de Complexidade de Gestão elevado:</u></p> <ul style="list-style-type: none"> . Alcoentre . Vale de Judeus . Pinheiro da Cruz <p><u>Segurança alta ou média e grau de Complexidade de Gestão médio:</u></p> <ul style="list-style-type: none"> . Setúbal . Évora . Elvas . Beja . Silves . Faro . Olhão . Odemira

2.2. Estrutura Orgânica

O CPJ é constituído pelos seus órgãos sociais e por unidades orgânicas, designadas Divisões.

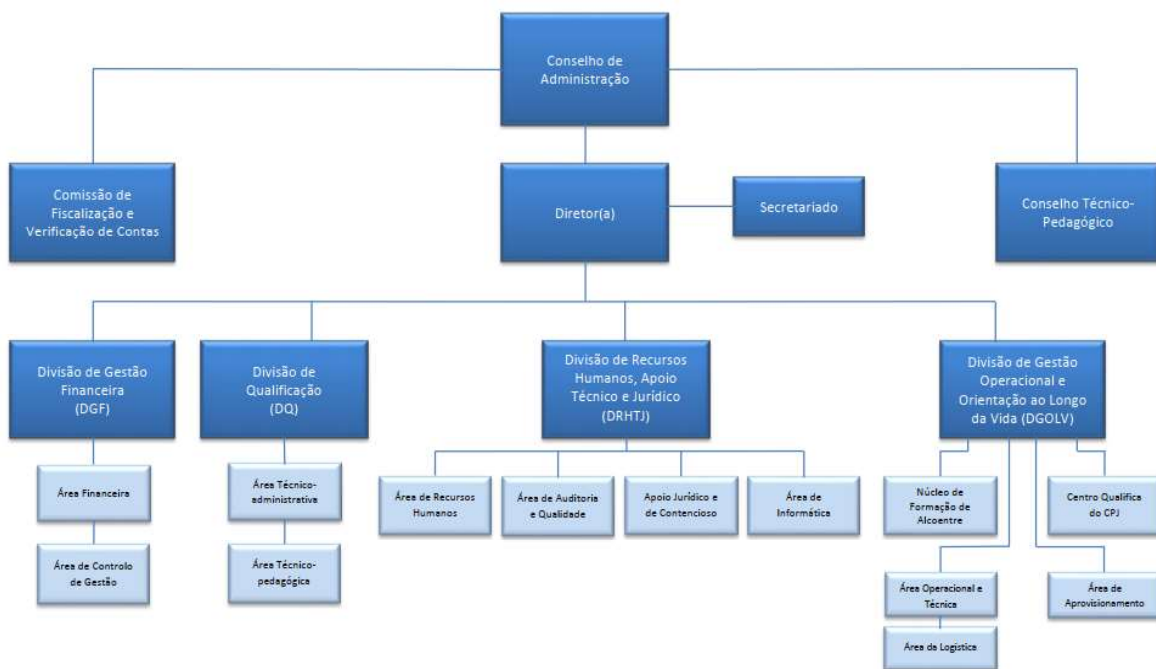
A estrutura orgânica do CPJ é composta pelos órgãos sociais, que obedecem ao disposto no Dec. Lei n.º 165/85, de 16 de maio e no protocolo de constituição do centro, publicado pela Portaria n.º 538/88, de 10 de agosto e do Regulamento Orgânico do CPJ, que determina as áreas e as atribuições das unidades orgânicas.

Dispõe de um Conselho de Administração, de um Conselho Técnico-Pedagógico e de uma Comissão de Fiscalização e Verificação de Contas, em cujos órgãos têm assento representantes do IEFP, IP e da DGRSP.

A estrutura de organização do trabalho e de responsabilidades na gestão e governação do Centro está configurada nos moldes constantes do organograma que se apresenta de seguida.

Organograma - CPJ

Centro Protocolar de Formação Profissional para o Sector da Justiça (CPJ)



2.3. Recursos Humanos

O quadro de pessoal do CPJ é composto por 32 pessoas, tendo estado ao serviço em julho de 2024, 29 pessoas, das quais 4 dirigentes, 7 assistentes técnicos e 17 técnicos superior (15 com licenciatura e 2 mestres), representando estes 76% do universo total dos trabalhadores. As mulheres representam 65,5% do total de pessoas ao serviço.

Gráfico 1 - Quadro de Pessoal: nível de

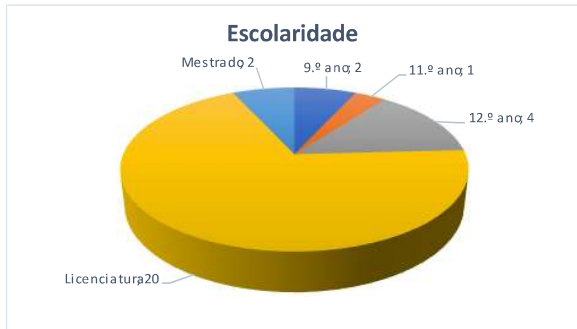
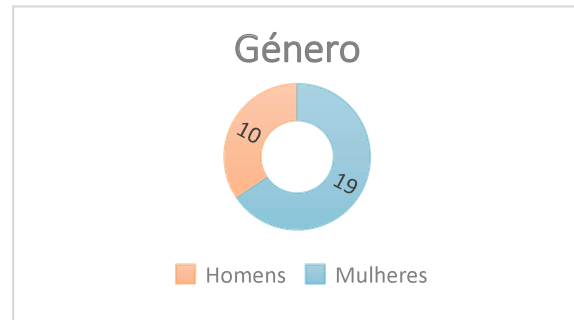


Gráfico 1 - Quadro de Pessoal: género



Considerando a natureza do vínculo, 27 pessoas têm um contrato sem termo e 2 estão em regime de comissão de serviços (a Diretora e a Chefe da Divisão de Qualificação).

Pretende-se, em 2025, alargar o quadro de pessoal com a contratação a termo incerto de 4 profissionais do Centro Qualifica e de 2 técnicos superiores, considerados necessários para o desenvolvimento, implementação e acompanhamento da atividade formativa. Esta contratação importará um aumento do efetivo do CPJ de 32 para 36 trabalhadores/as, incluindo os dirigentes, conforme quadro infra.

Mapa Previsional de Recursos Humanos para 2025

Unidade Orgânica	Diretor	Chefe de Divisão	Técnico Superior	Assistente Técnico	Total
Direção	1			1	2
Divisão da Qualificação		1	6	2	9
Divisão de Gestão Financeira		1	5	2	8
Divisão de Gestão Operacional e Orientação ao Longo da Vida		1	8	2	11
Divisão de Recursos Humanos, Apoio Técnico Jurídico		1	5		6
Total	1	4	24	7	36



III– OBJETIVOS ESTRATÉGICOS PARA 2025

No CPJ visa-se a implementação de políticas de gestão e de recursos humanos, que fortaleçam o compromisso e o alinhamento de todos/as com os objetivos estratégicos e a missão do Centro.

Para o efeito, pretende-se:

- Apostar na formação dos/as técnicos/as assente num diagnóstico de necessidades individuais e no incentivo à frequência de formações, conferências e seminários que contribuam para a sua valorização profissional e pessoal, bem como alcançar a prestação de um serviço de incremental qualidade. A identificação das lacunas nos conhecimentos/competências dos/as trabalhadores/as, tem permitido, dentro do possível, facultar a formação profissional necessária para a potenciação de desempenhos, contribuindo para uma resposta efetiva aos desafios com que nos deparamos;
- Colocar o enfoque na dimensão comunicacional, através de mecanismos de participação e auscultação dos trabalhadores, proporcionando a formulação de práticas e políticas organizacionais concretas.
- Dar continuidade ao processo de revisão e de criação de regulamentos de gestão e de suporte à atividade do Centro, alguns dos quais necessitam de ser atualizados face às alterações legislativas entretanto ocorridas (ex: sistema de avaliação de desempenho).
- Realizar obras de melhoramento da sede que garantam melhores condições de trabalho e um maior conforto às/aos trabalhadoras/res.
- Dar continuidade ao trabalho desenvolvido pela comissão para a Igualdade e Não Discriminação, criada em agosto de 2023, através da realização de ações de sensibilização e de formação interna, no âmbito da promoção da igualdade entre homens e mulheres e da inclusão de UFCD do CNQ no Plano de Formação do CPJ dirigidas a reclusos e jovens institucionalizados, que contribuam para práticas efetivas de não discriminação.
- Prosseguir o caminho da simplificação administrativa e desmaterialização documental criando e regulando os arquivos digitais ao nível das áreas administrativa e financeira, da formação profissional e do Centro Qualifica.
- Garantir uma melhor eficiência energética dos edifícios do NFA, através da instalação de painéis solares, objetivo que se encontra inscrito no plano de investimento financiado pelo PRR.
- Ao nível dos serviços de informática, pretende-se a implementação de mecanismos de proteção de dados que protejam o centro dos ataques informáticos, a adoção do Microsoft Exchange e ainda dar continuidade aos serviços de apoio técnico aos utilizadores e equipamentos, à monitorização, manutenção e operacionalização da totalidade das aplicações informáticas existentes no centro, bem como a intenção de criação de novos aplicativos, como seja, por exemplo, um Dashboard com os principais indicadores de gestão do centro. A conclusão do processo em curso de atualização do data center, que consiste na substituição dos servidores antigos/obsoletos por novos equipamentos de última geração, com performances muito superiores e com versoes atualizadas de software de sistema e atualização da plataforma digital do centro (desenvolvida com tecnologias utilizadas em 2012), através da projeção e

desenvolvimento de uma nova solução, suportada por ferramentas e tecnologias de backend e frontend atuais, como Django Python e o Vue JS, respetivamente.

- Constituirá, também, uma prioridade para o ano 2025 a valorização institucional através da aposta na comunicação externa e na afirmação do centro pela qualidade dos serviços prestados que garantam uma maior visibilidade das atividades e projetos desenvolvidos.

Constituem objetivos estratégicos no domínio da qualificação profissional para 2025:

- Assegurar a eficácia do processo formativo como fator facilitador da (re)inserção social e profissional;
- Desenvolver processos de qualificação de dupla certificação que promovam a melhoria dos níveis de empregabilidade dos formandos;
- Alargar a oferta formativa de modo a abranger o maior número possível de formandos no processo formativo;
- Assegurar a eficiência através da boa planificação da atividade formativa e da aplicação racional dos recursos;
- Promover formação profissional certificada que atenda às áreas prioritárias estabelecidas pelo IEPF, IP, por via do Sistema de Antecipação das Necessidades de Qualificações, ao perfil de competências e interesses dos formandos e à capacidade formativa instalada;
- Proporcionar formação profissional no quadro das necessidades atuais e futuras do mercado de trabalho, potenciando a empregabilidade e atendendo às políticas para a formação, para o emprego e para a justiça;
- Promover a valorização da formação profissional através da modernização dos espaços formativos e da aquisição de equipamentos ligados às tecnologias digitais e outras, tendo por base apoios e compromissos estabelecidos no âmbito do Plano de Recuperação e Resiliência (PRR);
- Garantir o recrutamento de formadoras/res com competência profissional e pedagógica comprovada, e que invistam na sua atualização técnica permanente;
- Promover, em articulação com o Centro Nacional de Qualificação de Formadores, o desenvolvimento de um referencial de competências pedagógicas de especialização para formadores/ras que atuam junto da população privada de liberdade, e estimular a frequência de ações de formação neste domínio;
- Otimizar a utilização plena da plataforma Human Train, como instrumento de gestão da formação profissional, com a respetiva integração das áreas administrativa e financeira;
- Cumprir as metas estabelecidas no Plano de Formação;
- Garantir o arquivo técnico-pedagógico atualizado, cumprindo as exigências legais aplicáveis.

Estabelecem-se como objetivos para o Centro Qualifica do CPJ:

- Aumentar as ações de divulgação das ofertas RVCC Escolar e Profissional, junto dos Estabelecimentos Prisionais e da população civil, usando a medida Acelerador Qualifica como incentivo aos adultos com baixas qualificações a concluírem ou progredirem nas suas qualificações escolares e profissionais;



- Alargar a oferta de serviços proporcionados pelo CQ junto de um maior número Estabelecimentos Prisionais e, conseqüentemente, abranger um maior número de reclusos;
- Continuar a trabalhar em articulação com os técnicos dos Estabelecimentos Prisionais, nomeadamente no que respeita aos reclusos (admitidos), com o objetivo de recolher elementos para traçar um perfil de qualificação do recluso;
- Formalizar em protocolo, alguns dos contactos estabelecidos ao longo de 2024, estabelecer novas parcerias e revigorar as já existentes;
- Recorrer ao trabalho à distância, com maior regularidade, por se tratar de uma metodologia de trabalho que apresenta grandes vantagens, sobretudo no trabalho em itinerância que envolva maiores distâncias;
- Melhorar os mecanismos de auscultação do impacto da intervenção do CQ do CPJ nos percursos de vida dos Adultos e Adultas;
- Manter a aplicação de mecanismos que permitam avaliar a satisfação dos jovens e dos adultos que o procuram, com o intuito de avaliar objetivamente o grau de satisfação do nosso público-alvo, assim como identificar aspetos que possam vir a ser melhorados.
- Contribuir, através do seu CQ, para a criação de uma rede local de qualificação no concelho da Azambuja, que permita ao CPJ desenvolver a sua atividade de forma integrada, funcionando em rede com outras entidades e procurando estabelecer relações de proximidade que potenciem respostas articuladas, bem como a partilha de recursos, de procedimentos e de metodologias.
- Realizar itinerâncias pelo concelho de Azambuja, visando garantir respostas de proximidade à população civil aí residente.
- Cumprir as metas estabelecidas no âmbito da candidatura ao financiamento pelo Programa PESSOAS, que estabelece como objetivos:
 - elevação dos níveis de qualificação da população reclusa a qual, num universo de 9.151 reclusos, 82% não completou o ensino secundário e 80% detém percursos incompletos (dados da DGRSP, 2022), através:
 - da mobilização dos mesmos para processos de aprendizagem ao longo da vida, em alinhamento com as prioridades europeias estabelecidas no plano de ação do Pilar dos Direitos Sociais ;
 - da orientação e encaminhamento para percursos individuais de qualificação desenvolvidos pela entidade promotora do centro ou outras entidades parceiras;
 - do desenvolvimento de processo de RVCC com vista à obtenção de uma certificação, escolar, profissional ou de dupla certificação.
 - da mobilização da Comissão de Avaliação e Certificação (CAC) com vista à atribuição de níveis de qualificação completos .

Para a área Administrativa e Financeira, estabelecem-se os seguintes objetivos:

- Elaborar e executar o orçamento, de acordo com o Plano de Atividades, em obediência às regras de execução orçamental e de acordo com o Sistema de normalização Contabilística para as administrações públicas, cumprindo as regras legais estabelecidas;
- Proceder a uma gestão orçamental rigorosa e eficiente dos recursos disponíveis, garantindo uma execução financeira total anual (despesas correntes e de capital), face à receita arrecadada, acima de 97%.



- Apostar na simplificação administrativa e na desmaterialização documental criando e regulando os arquivos digitais ao nível da área financeira;
- Assegurar a plena integração, entre as aplicações *HumanTrain* e ERP Primavera, das bolsas de formação e dos honorários dos prestadores de serviços de formação, garantindo os registos contabilísticos no ERP Primavera dos cabimentos, compromissos, contratos, respetivos processamentos e pagamentos, em observância com a legislação em vigor e as regras internas.
- Prestar toda a informação de natureza financeira às entidades fiscalizadoras, designadamente, ao Tribunal de Contas, à Direção-Geral do Orçamento, ao IEFP, I.P. e aos Gestores dos Programas Operacionais;
- Gerir e manter atualizada a base de dados dos contratos de prestação de serviços continuados, e diligenciar pela sua renovação tempestiva em observância do legalmente imposto para o efeito;
- Reformulação do manual de procedimentos de gestão do património, em observância da legislação em vigor, por forma a organizar e a manter atualizado o registo consolidado do ativo fixo do CPJ, adotando as devidas diligências para reverter as depreciações acumuladas de bens que se encontrem totalmente depreciados, conforme indicado pela SROC do CPJ;
- Reformulação do Manual que visa definir e institucionalizar procedimentos de uso, controlo e prestação de contas do Fundo de Maneio;
- Acautelar a manutenção da frota automóvel do CPJ e proceder à sua gestão através do *software* existente para o efeito;
- Implementar um sistema de contabilidade de gestão, que permita obter os indicadores necessários ao cumprimento dos objetivos preconizados na Norma Contabilística Pública 27 – Contabilidade de Gestão, nos termos do Decreto-Lei n.º 192/2015, de 11 de setembro.

IV – SERVIÇOS DISPONIBILIZADOS PELO CPJ

A atividade do CPJ desenvolve-se assim segundo dois eixos complementares:

- Prestação de serviços de formação à população privada de liberdade, segundo um plano de formação definido em articulação com os EP e CE, a DGRSP e as escolas associadas do Ministério da Educação.

Até à presente data, por questões orçamentais, a atividade formativa do CPJ tem-se restringido à população jovem e adulta privada de liberdade no contexto dos Centros Educativos e dos Estabelecimentos Prisionais, deixando sem enquadramento a população jovem e adulta em cumprimento de penas e medidas judiciais na comunidade.

- No âmbito do Centro Qualifica, prestam-se serviços de informação, orientação e encaminhamento de adultos que procurem uma formação escolar, profissional ou de dupla certificação e/ou visem a integração no mercado de emprego. São, também, realizados processos de reconhecimento, validação e certificação de competências (RVCC), adquiridas pelos adultos ao longo da vida, por vias não formais e informais. A sua atividade é dirigida à população à guarda da DGRSP e à população civil da NUT III da Lezíria do Tejo, dispondo, para o efeito, de um CQ sediado no Núcleo de Formação de Alcoentre.

4.1. Serviços de Formação

Os serviços de formação são prestados nos 43 dos 45 estabelecimentos prisionais (EP) e nos 6 Centros Educativos (CE), existentes em Portugal continental. Por esta razão e, como já referido, com exceção do seu Núcleo de Formação de Alcoentre, o CPJ não dispõe de espaços formativos próprios.

A maior parte dos equipamentos utilizados nas ações de formação profissional são propriedade do CPJ, tendo sido adquiridos com verbas do orçamento próprio, existindo, contudo, algumas salas de formação, quer nos EP, quer nos CE, que foram apetrechadas pela DGRSP com recurso a fundos desta Direção-geral.

Atendendo à especificidade do perfil da população para a qual a atividade do CPJ é orientada, a formação desenvolvida reveste-se de condicionalismos particulares, competindo ao CPJ, na promoção da sua atividade, constituir-se como uma equipa qualificada, quer em termos técnicos, quer pedagógicos, que se adeque às características da população, bem como às regras de funcionamento do contexto de reclusão.

No desenvolvimento da sua atividade formativa, o CPJ procura, em permanência, dotar os formandos de competências profissionais consentâneas com as exigências do mercado de trabalho, visando melhorar os seus níveis de empregabilidade e preparar o seu (re)ingresso na vida ativa, mas, igualmente, promover o desenvolvimento pessoal, a reflexão e a construção de um projeto de vida positivo e responsável assente na aprendizagem ao longo da vida.

Neste contexto, a atividade do CPJ é planeada com base no levantamento das necessidades formativas, em colaboração com a DGRSP, atendendo ao número de formandos a abranger, às suas características em termos de perfil pessoal e de qualificações escolares e profissionais, às condições físicas do contexto



formativo, às necessidades de mão-de-obra qualificada para o desenvolvimento das atividades económicas dos Estabelecimentos Prisionais e ao orçamento disponível.

Deste modo, na sua atividade formativa, o CPJ desenvolve cursos que se inscrevem nas áreas consideradas prioritárias relativamente às necessidades e dinâmicas do mercado de trabalho diagnosticadas e divulgadas anualmente pelo IEFP, IP e pela ANQEP, IP. Atende ainda às necessidades dos EP, em termos de mão-de-obra, quando aplicável, e às condições de medida e características pessoais dos formandos a abranger.

O CPJ disponibiliza formação em diferentes modalidades a seguir enunciadas, abrangendo, até à data, apenas a população dos Centros Educativos e dos Estabelecimentos Prisionais:

- **Cursos de Educação e Formação de Adultos (EFA)**, que conferem dupla certificação, escolar e profissional, de nível 2 e de nível 4 do Quadro Nacional de Qualificações (QNQ);
- **Cursos de Formação Modular Certificada (FMC)**, com base nos referenciais de formação de nível 2, 4 e 5 do Catálogo Nacional de Qualificações;
- **Ações de formação à medida**, que têm como objetivo promoverem o desenvolvimento das competências sociais e profissionais extra Catálogo Nacional de Qualificações.
- Paralelamente, realiza processos de **RVCC Escolar e/ou Profissional**, oferta que permite obter uma certificação escolar e/ou profissional com base na demonstração das aprendizagens e competências adquiridas ao longo da vida.

Os Curso EFA de dupla certificação permitem aos formandos elevarem as suas qualificações/competências profissionais, a par da aquisição de habilitações escolares, sendo a sua duração mais longa, em termos de horas de formação. Por esta razão, consideram-se mais apropriadas para reclusos com medidas judiciais superiores a dois anos.

A FMC é uma modalidade de formação mais flexível, tendente à obtenção gradual e progressiva de uma determinada qualificação, permitindo abranger um maior número de indivíduos (aqueles que não possuem condições para frequentar um curso EFA, nomeadamente devido à duração da pena), que, por essa via, dispõem de uma resposta que lhes permite capacitar-se profissionalmente.

4.2. Centro Qualifica

O Centro Qualifica (CQ) do CPJ, cujo funcionamento foi autorizado através do Despacho n.º 1971/2017 de 08 de março do ano de 2017, tem como principal atribuição a elevação dos níveis de qualificação da população adulta sob a tutela do Ministério da Justiça, privada de liberdade e /ou a cumprir medida judicial na comunidade.

Com uma intervenção de abrangência nacional, o CPJ procura proporcionar à população reclusa as mesmas condições e oportunidades de acesso às valências do Centro Qualifica do que as de que dispõe a restante população.

Os serviços prestados pelo CQ são os que se encontram previstos na Portaria n.º 61/2022, de 31 de janeiro, designadamente, a realização de processos de informação, orientação, encaminhamento e

certificação de competências escolares e/ou profissionais. Neste domínio o CQ do CPJ realiza processos de RVCC profissional nas áreas de educação e formação identificadas no quadro infra.

Quadro 5 - Áreas autorizadas para a realização de RVCC Profissional

Áreas de Educação e Formação
Hotelaria e Restauração
Construção e Reparação de Veículos a Motor
Construção Civil e Engenharia Civil
Floricultura e Jardinagem
Serviços de Apoio a Crianças e Jovens
Metalurgia e Metalomecânica
Eletricidade Energia
Produção Agrícola e Animal
Trabalho Social e Orientação
Comércio
Secretariado e Trabalho Administrativo
Materiais
Proteção de Pessoas e Bens

Para além do trabalho desenvolvido com a população à guarda da DGRSP, o CQ do CPJ atua também junto da população civil da NUT III da Lezíria do Tejo, articulando numa lógica de trabalho em rede com os Centros Qualifica do concelho de Azambuja e concelhos vizinhos. Assim como junto dos funcionários afetos à DGRSP, quando solicitado.

Mais do que apoiar a escolha relativamente a um determinado percurso formativo ou a uma profissão, espera-se que as atividades de orientação preparem os cidadãos de diferentes idades e em diversas situações para serem capazes de enfrentar os desafios do mercado de trabalho, tomando opções estratégicas que permitam uma gestão eficaz dos respetivos percursos profissionais.

Espera-se, acima de tudo, que estas atividades capacitem os cidadãos para a reconstrução do seu projeto de vida, facilitando as várias etapas que os mesmos vão enfrentar, possibilitando a articulação/ponte entre as áreas da educação, formação e mercado de trabalho.

As práticas de orientação do CPJ visam, assim:

- Ajudar o jovem/adulto a clarificar as suas expectativas,
- Aprofundar o conhecimento sobre si próprio,
- Definir projetos realistas de qualificação,
- Reformular esses mesmos projetos ao longo do seu ciclo de vida.

Sendo sobejamente reconhecida a importância de trabalhar o processo de reinserção do recluso desde o primeiro momento de cumprimento de medida judicial, considera-se que o CQ do CPJ tem um papel preponderante e complementar ao trabalho técnico desenvolvido pela DGRSP, para o desenvolvimento pessoal dos reclusos e para a sua formação ao longo da vida.

Tendo em conta que durante o período de afastamento social, devido à privação de liberdade, o recluso sofre uma gradativa deterioração pessoal, inerente ao empobrecimento dos relacionamentos sociais, conduzindo muitas vezes a sentimentos de rejeição, auto depreciação ou insegurança, o processo de orientação representa um momento de construção e promoção da autoestima, de autocapacitação e de abertura de novos caminhos a seguir e de novas opções a tomar.

Equipa do Centro Qualifica

Atualmente, a equipa do Centro Qualifica é constituída por uma estrutura sedeadada no Núcleo de Formação de Alcoentre, em que a equipa nuclear é constituída pelo Coordenador e por 5 Técnicas de Orientação, Reconhecimento e Validação de Competências (TORVC), uma a tempo inteiro, trabalhadora do mapa de pessoal do Centro, e quatro contratadas em regime de prestação de serviços, a tempo parcial, sendo intenção do CPJ, proceder, em 2025, à contratação destes elementos em regime de contrato a termo incerto, assim seja concedida a respetiva autorização por parte do MTSSS.

Quadro 6 - Recursos Humanos Afetos (2025)

Equipa	Internos	Contratados	Tempo de afetação
Coordenador	X		80%
TORVC	X		100%
TORVC ¹		X	82%
TORVC ¹		X	82%
TORVC ¹		X	82%
TORVC ¹		X	82%
TORVC ²		X	Contratados localmente de acordo com as necessidades.
Administrativo/a	X		25%
Formadores ³		X	De acordo com o nº de inscritos nas diferentes tipologias de RVCC e saídas profissionais.

¹ TORVC contratados para a equipa nuclear

² TORVC contratados localmente ao longo do ano, de acordo com os grupos que são iniciados nos Estabelecimentos Prisionais, cumprindo, sempre, o rácio recomendado pelo IEPF relativamente ao Nº TORVC/ Nº de inscritos no CQ.

³ Para saídas profissionais do RVCC Escolar, Profissional e Dupla Certificação autorizadas ao Centro Qualifica do CPJ (conforme Quadro 5).

Esta equipa é responsável pela gestão de todo o trabalho administrativo, pela introdução de dados na plataforma SIGO, pelos contactos com outras Entidades/Instituições, dando também resposta a toda a população prisional dos estabelecimentos prisionais de Alcoentre, Vale de Judeus, Lisboa e Setúbal e apoio a todos os Técnicos que estão a acompanhar grupos de RVCC nos restantes EP de norte a sul do país. É igualmente responsável pela resposta à população civil do concelho de Azambuja, no âmbito do acompanhamento de processos de RVCC Escolar e Profissional. Todos os encaminhamentos para as ofertas promovidas pelo CPJ ou por outras Entidades Externas, com a vista a dar resposta às necessidades do nosso público-alvo, são também realizados por esta equipa nuclear.

Também a realização das Comissões de Avaliação e Certificação (CAC), mobilizadas sempre que um adulto apresente um percurso incompleto de qualificação, com certificações parciais obtidas em mais do que uma modalidade de educação e formação ou em processo de reconhecimento, validação e certificação de competências, com vista à obtenção de uma qualificação, são da responsabilidade desta equipa.

A entrada em vigor da Portaria Nº 61/2022 de 31 de janeiro veio reforçar o papel fundamental do RVCC, autonomizando num diploma próprio a regulação desta modalidade de qualificação de dupla certificação do Sistema Nacional de Qualificações, bem como introduzir a possibilidade de atribuição de um incentivo de natureza financeira aos adultos que obtenham uma certificação escolar ou profissional no âmbito do RVCC. Esta e outras alterações, incrementaram de forma exponencial os procedimentos burocráticos e o volume de trabalho atribuído aos Centros e respetivas equipas.

Parcerias e Protocolos

O Centro Qualifica do CPJ tem como principal parceiro a DGRSP, cuja abrangência é de âmbito nacional, com exceção dos arquipélagos da Madeira e dos Açores. No âmbito da articulação com outras entidades também é membro do Conselho Local de Ação Social de Azambuja e de Lisboa e do Conselho Municipal de Educação de Azambuja.

No ano 2025, no âmbito da intervenção do CQ do CPJ com público civil, manter-se-ão as parcerias com:

- O Instituto de Emprego e Formação Profissional de Santarém,
- A Associação dos Produtores Agrícolas da Sobrena,
- A Confederação dos Agricultores de Portugal,
- O Centro Qualifica da Escola Secundárias de Azambuja,
- AS Juntas de Freguesias do concelho de Azambuja.

No Plano Estratégico de Intervenção deste Centro para os anos 2023/2025, foi prevista a criação de uma Rede Local para a Qualificação de Azambuja, conforme estipulado no Artigo 10.º da Portaria n.º 62/2022, de 31 de janeiro. Partindo do pressuposto de que o trabalho em parceria desempenha um papel central no desenvolvimento e implementação de estratégias concertadas e articuladas de promoção dos níveis de qualificação escolar e profissional, bem como na capacitação individual de jovens e adultos, de acordo com as dinâmicas locais ao nível da empregabilidade, considerou-se que a criação desta Rede poderá representar um estímulo à participação de diferentes entidades na qualificação de adultos residentes no concelho de Azambuja, que apresentam baixa escolaridade e níveis de iliteracia bastante significativos. Em 2025, pretende-se que esta Rede esteja em pleno funcionamento, com a criação de um balcão de proximidade, cujo objetivo será mobilizar a população adulta para processos de aprendizagem ao longo da vida e elevar as suas qualificações.

Finalmente e não menos importante, importa realçar que no **estudo de avaliação** realizado em 2024 pelo Instituto de Políticas Públicas do ISCTE-IUL, considerou o CPJ relevante para responder:

- às necessidades das populações-alvo que apresentam habitualmente baixos níveis de qualificação escolar e profissional, situação que agrava as suas dificuldades de adaptação à sociedade e ao mundo laboral e condicionam fortemente a sua reinserção social;



- aos objetivos de reinserção social que justificam que sejam também implementadas formações de capacitação pessoal e de aquisição / desenvolvimento de competências básicas;
- à satisfação da obrigatoriedade de frequência da escolaridade obrigatória por parte dos jovens institucionalizados, que continuam a ela sujeitos;
- à satisfação do direito de acesso à formação profissional, que está constitucionalmente garantido;
- à procura de uma sociedade mais inclusiva, objetivo que justifica um envolvimento esclarecido e qualificado de outros parceiros.
- A existência dos polos para o acompanhamento da formação e a realização de processos de RVCC, bem como as itinerâncias dos técnicos do CQ, foram, igualmente, avaliadas como adequada face à evolução do volume de formação e da sua realização descentralizada, nele se salientando, como fator de sucesso, o trabalho complementar com os técnicos de reinserção social dos EP e dos docentes das escolas associadas, das suas estruturas organizacionais e das suas tutelas.

V – METODOLOGIA SUBACENTE À ELABORAÇÃO DO PLANO DE FORMAÇÃO

O CPJ é a entidade que se assume como ator privilegiado para a realização de formação profissional nos EP e CE, estando essas atribuições consagradas não só no protocolo de constituição do centro como no Despacho Conjunto n.º 451/99, que determina que aos reclusos deve ser garantida a oferta do ensino recorrente de adultos (hoje *cursos EFA*) de nível básico e de nível secundário, competindo ao Ministério da Educação assegurar a colocação de professores e ao Ministério da Justiça assegurar os encargos com os espaços, os equipamentos e os materiais pedagógicos necessários (atribuição esta que passou a estar cometida ao CPJ); ao CPJ - a certificação da formação profissional realizada no âmbito da oferta formativa, “*com a correspondente qualificação profissional quando se realizem nas condições definidas pelo ME ou MTSSS, no que se refere a programas, formadores, instalações e equipamentos ou se realizem no âmbito do Centro Protocolar de Formação Profissional para o Sector da Justiça*” (art.º 15.º).

Também ao nível dos Centros Educativos, o Despacho Conjunto n.º 23.038/2009 determina que aos jovens dos CE é assegurada a educação e formação profissional através das modalidades educativas e formativas da responsabilidade dos MTSSS e ME do Sistema Nacional de Qualificações, competindo Ministério da Educação a colocação de professores e ao CPJ garantir as condições de organização e gestão administrativa e pedagógica, ou seja, como atualmente se verifica, assegurar a implementação dos planos de formação profissional dos CE que são articulados com os Projetos educativos.

Tanto um como outro Despacho prevê, igualmente, que se elabore um Projeto educativo (organização da Formação, leia-se plano de formação para cada EP/CE) num processo de articulação entre a escola associada e o EP. O Projeto educativo tem conta as necessidades particulares de formação, em matéria de educação cívica, escolaridade, preparação profissional e ocupação útil dos tempos livres.

Acresce referir que os Técnicos de Reeducação dos EP, elaboram para cada recluso um Plano Individual de Readaptação (PIR), que constitui o documento orientador do percurso a seguir pelo recluso, visando atingir o objetivo futuro de reinserção socioprofissional. A formação profissional inscreve-se também no âmbito deste plano.

Daqui se compreende que a definição dos planos de formação do CPJ têm em conta uma multiplicidade de dimensões e de atores que se articulam entre si: 45 EP, 6 CE, escolas associadas, espaços formativos espalhados pelos EP/CE, o perfil dos reclusos e dos jovens que se encontram a cumprir medidas privativas de liberdade, bem como os processos associados a estes atores (PIR, Projeto Educativo, Carta de Qualidade dos CQ a que o CQ do CPJ está obrigado, orientações do IEFP, IP e da DGRSP).

Assim, o diagnóstico de necessidades que está subjacente à elaboração dos Planos de Atividades/Formação reveste-se de alguma complexidade, na medida em que tem de ter em consideração as seguintes variáveis:

- O perfil dos formandos assente em dois fatores: nível de escolaridade/qualificações e perfil de competências avaliado pela equipa do Centro Qualifica, tendo por base a análise do Passaporte Qualifica e um processo de orientação e encaminhamento para ofertas formativas ou processos de RVCC.
- Os Planos Individuais de Reeducação de cada recluso, elaborados por técnicos dos EP/CE, que contemplam, entre outras medidas, o encaminhamento para Formação Profissional.



- Os projetos educativos que são elaborados em articulação com as escolas associadas do Ministério de Educação, que tem a responsabilidade pela colocação de professores em todos os EP/CE.
- A capacidade instalada (secções, recursos técnicos e equipamentos) disponíveis nos 45 Estabelecimentos Prisionais e 6 Centros Educativos onde se realiza a formação do CPJ
- As necessidades identificadas pelos Diretores dos EP/CE, que são articuladas com a Direção-Geral de Reinserção e Serviços Prisionais.
- As orientações do IEFP, IP em matéria de prioridades políticas a que a formação profissional deve obedecer.

O levantamento das necessidades de formação, é assim realizado em articulação com a DGRSP e as direções dos EP e dos CE, atendendo às expectativas de qualificação profissional e escolar dos reclusos e jovens em cumprimento de medida tutelar educativa. A seleção de itinerários de formação é realizada em consonância com as áreas de formação consideradas prioritárias por parte do IEFP, IP e ANQEP, IP e de acordo com as condições físicas de cada local de formação.

Deste modo, para que a ação do CPJ seja eficaz, é fundamental que se garanta uma estreita e permanente interação com as direções dos Estabelecimentos Prisionais, dos Centros Educativos e com a Direção-Geral da Reinserção e dos Serviços Prisionais. É através desta relação de forte proximidade que se torna possível a criação das condições necessárias para a realização bem-sucedida de uma atividade formativa que se adeque às especificidades de cada EP/CE e às necessidades dos seus destinatários, bem como seja assegurado o acesso à oferta formativa promovida pelo CPJ por parte de potenciais formandos, desempenhando neste processo um papel fundamental as equipas técnicas dos respetivos estabelecimentos, na medida em que apoiam o CPJ na constituição das turmas de formação garantindo a divulgação do plano de formação e a indicação prévia de candidatos, através da recolha de inscrições.

VI- METAS

Para efeitos de elaboração do Plano de Formação e das metas a fixar para 2025, foram previamente realizadas reuniões com as equipas técnicas dos respetivos EP e CE e com a DGRSP, no âmbito das quais foram identificadas as necessidades de formação mais adequadas às características da população-alvo, bem como às condicionantes de cada contexto específico.

No concernente às modalidades de formação, estabeleceu-se como objetivo a manutenção de cursos EFA para reclusos que, predominantemente, apresentem penas de maior duração, sem prejuízo do desenvolvimento de ações de FMC quando se diagnosticarem necessidades específicas de intervenção ao nível da aquisição de competências técnicas, socioculturais e/ou de base. Tal opção baseou-se no facto de estas ações serem certificadas, passíveis de capitalização e, conseqüentemente, contribuir para a obtenção de uma qualificação.

Quanto às tipologias dos cursos EFA, prevêem-se para 2025 diferentes tipos de níveis:

- Cursos de nível básico, B1, B2, e B3, que conferem habilitação escolar ao nível do 1.º, 2.º e 3.º ciclo e certificação profissional de nível I e II;
- Cursos EFA de nível secundário, que conferem habilitação escolar ao nível do 12.º ano e certificação profissional de nível IV.

O Plano de Formação foi elaborado e estabilizado com base na dotação orçamental disponível, indicada no Quadro n.º 14, tendo sido considerados os encargos transitados e a dotação disponível para o ano, resultando numa lista de ações de formação elencada no Plano apresentado em anexo.

Neste contexto, prevê-se a realização de um total de 286 ações de formação, das quais 116 são cursos EFA de diferentes tipologias de percurso de nível básico e secundário, e 170 ações de formação profissional de FMC. A percentagem prevista de execução de formação dos referenciais disponíveis no Catálogo Nacional de Qualificações (CNQ) é de 100%.

Para o ano de 2025 assume-se a concretização de um conjunto de compromissos e metas, envolvendo a mobilização e a responsabilidade de toda a equipa de trabalho do Centro.

No quadro seguinte apresentam-se as metas para o ano de 2025.

Quadro n.º 7 - Síntese das Metas Operacionais – Formação Profissional

Nota: aplicou-se no volume uma taxa de correção de 20% considerando o número elevado de formandos que desistem/abandonam a formação.

Plano de 2025							
INDICADORES	Estabelecimentos Prisionais		Centros Educativos		Total		TOTAL
	Transitadas	Planeados	Transitadas	Planeados	Transitadas	Planeados	
N.º cursos EFA	65	18	17	16			286
N.º cursos FMC	33	96	15	26			
Total	98	114	32	42	130	156	
N.º de formandos - Cursos EFA	920	270	98	96			3571
N.º de formandos - Cursos FMC	495	1 440	94	158			
Total	1 415	1 710	192	254	1 607	1 964	
N.º de horas - Cursos EFA	46 613	5 094	6 818	5 686			87451
N.º de horas - Cursos FMC	2 903	8 835	4 022	7 480			
Total	49 516	13 929	10 840	13 166	60 356	27 095	
Volume de formação - Cursos EFA	536 308	61 122	33 362	27 293			855 511
Volume de formação - Cursos FMC	34 836	106 020	20 426	36 144			
Total	571 144	167 142	53 788	63 437	624 932	230 579	

No quadro seguinte identificam-se os cursos a realizar nos EP e CE por tipologia de formação.

Quadro 8 – Ações inscritas no Plano por polo de formação

Região	Polo	Cursos EFA								FMC	Total
		B1		B2		B3		NS			
		T	N	T	N	T	N	T	N		
Alentejo	Núcleo de Formação de Alcoentre									10	10
	Estabelecimento Prisional de Alcoentre			1	1	2	1	2	1	4	12
	Estabelecimento Prisional de Pinheiro da Cruz					1				3	4
	Estabelecimento Prisional de Vale de Judeus			1		2	1	2	1	3	10
	Estabelecimento Prisional de Beja									2	2
	Estabelecimento Prisional de Elvas	1								2	3
	Estabelecimento Prisional de Évora									2	2
	Estabelecimento Prisional de Odemira									1	1
Algarve	Estabelecimento Prisional de Faro									3	3
	Estabelecimento Prisional de Olhão									1	1
	Estabelecimento Prisional de Silves									2	2



Centro	Centro Educativo dos Olivais			1	1	3		1	1	8	15
	Estabelecimento Prisional de Caldas da Rainha									2	2
	Estabelecimento Prisional de Coimbra				1	1		3		4	9
	Estabelecimento Prisional da Covilhã									2	2
	Estabelecimento Prisional de Castelo Branco									3	3
	Estabelecimento Prisional da Guarda			1		2	2			4	9
	Estabelecimento Prisional da Guarda (Extensão)	1		1						2	4
	Estabelecimento Prisional de Aveiro									2	2
	Estabelecimento Prisional de Leiria (jovens)					2	2	3	1	3	11
	Estabelecimento Prisional de Leiria									3	3
	Estabelecimento Prisional Torres Novas									1	1
	Estabelecimento Prisional de Viseu									4	4
	Lisboa	Centro Educativo da Bela Vista			1	1		1		1	5
Centro Educativo Navarro de Paiva					1	1	1			8	11
Centro Educativo Padre António Oliveira				1	2	1	1			6	11
Estabelecimento Prisional da Carregueira						2	1			6	9
Estabelecimento Prisional de Tires						1				1	2
Estabelecimento Prisional do Linhó						1		3		1	5
Estabelecimento Prisional de Lisboa										1	1
Estabelecimento Prisional de PJ Lisboa										5	5
Estabelecimento Prisional do Montijo										2	2
Estabelecimento Prisional de Caxias										3	3
Estabelecimento Prisional de Setúbal										2	2
Estabelecimento Prisional Sintra					1				5	6	
Norte	Centro Educativo de Santa Clara			1	2	1	1	1		6	12
	Centro Educativo de Santo António			1	1	3	2	1		8	16
	Estabelecimento Prisional de Izeda			1		3		3	2	5	14
	Estabelecimento Prisional de Paços de Ferreira	1		1		2	1	3	1	7	16
	Estabelecimento Prisional do Porto					2		4		2	8



Estabelecimento Prisional do Porto PJ										
Estabelecimento Prisional de Braga			1						4	5
Estabelecimento Prisional de Bragança									4	4
Estabelecimento Prisional de Chaves							1		2	3
Estabelecimento Prisional de Guimarães							1		2	3
Estabelecimento Prisional de Lamego									2	2
Estabelecimento Prisional de Vale do Sousa			1		1		4	2	4	12
Estabelecimento Prisional de Viana do Castelo									2	2
Estabelecimento Prisional de Vila Real			1						2	3
Estabelecimento Prisional Santa Cruz do Bispo – Feminino									2	2
Estabelecimento Prisional Santa Cruz do Bispo					1				2	3

O Plano de Formação para 2025, contempla formação em 20 áreas de educação e formação, referenciadas no quadro seguinte:

Quadro 9 - Áreas de Educação e Formação inscritas no Plano para 2025

Artesanato	Formação de Base
Audiovisuais e Produção dos Media	Hotelaria e Restauração
Ciências Informáticas	Indústrias Alimentares
Construção Civil e Engenharia Civil	Indústrias do Têxtil, Vestuário, Calçado e Couro
Construção e Reparação de Veículos a Motor	Materiais (indústrias da madeira, cortiça, papel, plástico, vidro e outros)
Cuidados de Beleza	Metalurgia e Metalomecânica
Desenvolvimento Pessoal (Gestão de Carreira e Empreendedorismo; Formar para (Re)Integrar e TIC - Emprego)	Produção Agrícola e Animal
Desporto	Programas de Formação em Competências Básicas
Eletrónica e Automação	Silvicultura e Caça
Eletricidade e Energia	Turismo e Lazer
Floricultura e Jardinagem	

Estima-se que as ações de formação profissional referidas nos pontos anteriores impliquem uma despesa total de 2.398.602,18€, o que representa 37,761% do orçamento do Centro, cuja repartição esta representada no quadro seguinte.

Quadro 10 – Despesas com a formação (bolsas e prestadores de serviços de formação)

Modalidade de Formação	EP	CE	Total
2.2 – Educação Formação de Adultos	1.683.049,18 €	37.909,50 €	1.720.958,68 €
2.3 – Formação Modular Certificada	359.694,30 €	318.305,20 €	677.999,50 €
Total	2.042.743,48 €	356.214,70 €	2.398.958,18 €

6.2. Metas do Centro Qualifica

As metas propostas para o Centro Qualifica do CPJ para o ano de 2025 são as que foram assumidas no âmbito do Plano Estratégico de Intervenção que acompanhou a candidatura ao Programa PESSOAS-2024-6 – Candidaturas-financiamento CQ Norte_Centro_Alentejo, e relativa aos anos 2024-2026:

- Data de início: 01-01-2024
- Data de fim: 31-12-2026
- Custo Total: 953.288,13 €
- **Metas para 2025:**

Quadro 11 – Metas do Centro Qualifica para 2025

Metas CQ 2025	Nº de inscrições no Centro Qualifica	Encaminhados (para RVCC, formação ou outras)	Adultos não desistentes no processo de RVCC
Nº de candidatos	850	90% (720)	90%

VII - PLANO DE INVESTIMENTOS

O Plano de Investimentos do CPJ encontra-se subdividido em duas partes de acordo com a fontes de financiamento: IEF, IP e PRR que, por sua vez, se subdivide em duas componentes: obras e equipamentos.

7.1. Fonte de Financiamento IEF, IP

O Plano de Investimentos que tem como fonte de financiamento o IEF, IP é o que consta do anexo II e tem associado um orçamento de **560.000,00€**, dos quais cerca de 500.000,00€ são destinados à realização de obras de manutenção e requalificação da sede, cujo edifício, datado dos anos 50 do século passado, apresenta várias patologias que necessitam de intervenção. Prevê-se, igualmente, a substituição da rede de cablagem do Núcleo de Formação de Alcoentre. O valor remanescente será aplicado na aquisição de uma viatura comercial de 3 lugares para substituição e uma outra que tem 32 anos e se pretende abater (esta viatura é essencial para o transporte de equipamento, consumíveis e matérias-primas para todos os EP e CE) e na realização de um furo de captação de águas para Alcoentre.

7.2. Fonte de Financiamento PRR

No que diz respeito ao Plano de Investimentos financiado pelo PRR, será continuada a execução da componentes obras e equipamentos constantes nos anexos à Carta de Compromisso subscrita com o IEF,IP a qual se integra na Componente C06 – Qualificações e Competências - RE-C06- i01: Modernização da Oferta e dos Estabelecimentos de Formação Profissional, e estabelece um valor contratualizado de **3.115.605,00€ (com IVA incluído)**, para a beneficiação / criação de **1.703 postos de formação**. Este valor distribui-se pelas seguintes componentes:

- Obras 500.610,00 € (com IVA incluído), 428 040,00 € do qual a executar em 2025.
- Equipamentos 2.614.994,64€ (com IVA incluído), 835 551,00 € do qual a executar em 2025.

Quadro 12 – Valor do orçamento previsional 2025 - 2.ª Adenda à Carta de Compromisso

Componente	Valor sem IVA	IVA	Valor com IVA
TOTAL EQUIP.	2 126 011,90 €	488 982,74 €	2 614 994,64 €
TOTAL OBRAS	407 000,00 €	93 610,00 €	500 610,00 €
TOTAL com IVA	2 533 011,90 €	582 592,74 €	3 115 605 €

Componente de equipamento

O Plano de investimentos PRR, na componente de equipamento, contempla a aquisição de equipamentos para a modernização dos espaços formativos dos CE e EP e tem por objetivo conferir um

maior enfoque em tecnologias digitais, algumas das quais relacionadas com a i.4., bem como com a economia verde, num claro alinhamento com as prioridades da Comissão Europeia e com os objetivos estratégicos do PRR, que procuram responder aos desafios da dupla transição climática e digital. Constituem exemplos destes investimentos os kits de energias renováveis, kits de domótica, laboratórios de eletrónica para os jovens dos CE, simuladores de pintura automóvel, tecnologias 3D, bem como a aquisição de equipamento informático visando contribuir para o reforço das competências digitais dos formandos.

Em 2025, prevê-se completar o processo de aquisições desta componente, conforme descrito no anexo IV.

Componente de Obras

Ainda no âmbito dos compromissos assumidos no âmbito do PRR, as obras realizar-se-ão no Núcleo de Formação de Alcoentre e consistem na substituição da vedação periférica de segurança e respetivo muro de sustentação orçamentada em 428 040,00 € com IVA.

Quadro 13 – Síntese dos investimentos PRR previstos para 2025

Componente	Valor sem IVA	IVA	Valor com IVA
Equipamentos	679 310,25 €	156 241,36 €	835 551,61 €
Obras	348 000,00 €	80 040,00 €	428 040,00 €
Total	1 027 310,25 €	236 281,36 €	1 263 591,61 €

Em resumo, os investimentos previstos para 2025 correspondem a um valor total de **1.823.591,00€**, que têm a seguinte repartição:

- 560,000,00€, correspondentes ao *plafond* para rubricas de investimento atribuído pelo IEF, IP, destinado essencialmente à realização de obras de conservação e manutenção da sede e do Núcleo de Formação de Alcoentre (Anexo II);
- 1.263.591,00€, investimento previsto no âmbito do Plano de Recuperação e Resiliência, que será oriundo do IEF, IP, sendo o CPJ beneficiário final. O referido montante, subdivide-se em 428 040 € para a realização de obras (Anexo III) e 835 552 € destinados à aquisição de equipamento básico para as seções de formação (Anexo IV). Todos estes valores têm IVA incluído.

VIII - RECURSOS DISPONÍVEIS

Os recursos do CPJ para a prossecução da sua atividade são de quatro tipos: humanos, tecnológicos, físicos e financeiros.

8.1. Recursos Humanos

Para além do quadro de pessoal já abordado no capítulo primeiro, o CPJ conta com cerca de 120 prestadores de serviços que exercem funções como formadores externos que ministram a componente de formação tecnológica das diferentes modalidades formativas, bem com dos processos desenvolvidos pelo CQ e 19 mediadores/ras de cursos EFA. Constituem também um recurso importante, os professores das escolas associadas, colocados pelas DGeT nos EP e CE, que asseguram a formação das componentes sociocultural e de base da formação profissional.

8.2. Recursos Tecnológicos

Constituem os recursos tecnológicos os equipamentos colocados ao serviço da formação profissional, os quais têm sido objeto de modernização fruto dos investimentos que, impulsionados pelo PRR, vêm sido feitos, conforme descrito no capítulo anterior. A aquisição de equipamentos para apetrechamento e/ou requalificação das secções de formação e estrutura funcional do CPJ, consta dos Anexos II, III e IV ao presente documento.

8.2. Recursos Físicos

Atendendo aos recursos físicos afetos ao CPJ, pode considerar-se que a capacidade formativa instalada se situa em cerca de 3000 formandos, distribuídos pelas instalações do NFA, com capacidade para comportar 300 formandos, e pelos EP e CE de Portugal continental, que comportam 2.700 formandos, e onde o CPJ dispõe de secções de formação, designadamente, e de acordo com o último levantamento feito (junho 2024, no âmbito do qual se consideraram as secções a criar por via dos investimentos PRR):

- 87 salas teóricas
- 59 salas informáticas
- 68 espaços oficinais
- 21 espaços exteriores
- 7 laboratórios

Assim, o incremento da atividade está dependente da criação de novas secções de formação, condicionadas, direta e proporcionalmente, ao orçamento disponível, e/ou ao estabelecimento de parcerias com entidades empregadoras ou associações empresariais, com o objetivo de partilhar recursos e sinergias, apostando na formação em contexto real de trabalho e na partilha de equipamentos.

8.3. Recursos Financeiros

A atividade do CPJ, por inerência das regras orçamentais vigentes, tem sido balizada pelo orçamento atribuído anualmente ao CPJ pela Tutela. Em consonância com o artigo 21.º do Protocolo de criação, compete ao IEFP, IP a comparticipação de 85% das despesas correntes e 15% à DGRSP, podendo as despesas de capital ser integralmente suportadas pelo IEFP, IP.

Para o ano de 2025, os *plafonds* para as rubricas de funcionamento do CPJ sofrem um aumento de 117.647,00€ face a 2024, que se reparte pela comparticipação do IEFP, IP no montante de 3.850.000,00, incremento face a 2024 de 100.000,00€ e da DGRSP de 679.412,00 €, incremento de 17.647,00€ face a 2024, o que perfaz um total de 4.529.412,00 €.

Relativamente ao *plafond* para rubricas de investimento, oriundo exclusivamente do IEFP, IP, sofreu um acréscimo de 458.750,00€ face ao de 2024, tendo passado de €101.250,00 para 560.000,00€. Este acréscimo, de carácter extraordinário, visa financiar as obras de manutenção e conservação da sede e substituição da rede de cablagem do NFA.

Ao *plafond* indicado no parágrafo anterior, acresce o montante de 1.263.591,00€, que se prevê executar em 2025 no âmbito do Plano de Recuperação e Resiliência, destinado exclusivamente à modernização da oferta e dos estabelecimentos de formação profissional, com investimento em obras de requalificação e aquisição de equipamento básico. Este montante será proveniente do IEFP, IP, sendo o CPJ beneficiário final dos mesmos.

Nestes termos, o *plafond* total para despesas de capital (investimentos) em 2025, é de 1.823.591,00€.

Assim, para o ano de 2025, a atividade do CPJ está dimensionada às verbas atribuídas pelos outorgantes, prevendo-se que será financiada nos termos que se apresentam no quadro seguinte:

Quadro 14 - Receita Disponível

Total da Receita	
Total	6.353.003,00 €
Receitas Correntes (Funcionamento)	4.529.412,00 €
Receitas de Capital (Equipamento e Obras)	1.823.591,00€

Quadro 15 – Desagregação da Receita por origens

Entidades Financiadoras e Montantes		
Receitas Correntes (Funcionamento)		4.529.412,00 €
No âmbito do Protocolo	IEFP, IP	3.850.000,00 €
	DGRSP	679.412,00 €
Receitas de Capital (Equipamento e Obras)		1.823.591,00€
No âmbito do Protocolo	IEFP, IP	560.000,00 €
PRR	IEFP, IP	1.263.591,00€
Total de Receitas		6.353.003,00 €

IX - NOTAS FINAIS

Constituído há 36 anos, o CPJ evoluiu a par das políticas e inovações que determinaram o rumo da Qualificação/Educação/Formação no nosso país, designadamente ao nível do Sistema Nacional de Qualificações e da adoção das medidas de qualificação aí preconizadas e cumprindo os preceitos dos Programa Qualifica. Com a missão de promover atividades de formação, visando a valorização da população jovem e adulta a cargo dos serviços e organismos do Ministério da Justiça, e a sua melhor integração social e profissional, tendo em conta as suas competências e motivações, bem como as necessidades do mercado de trabalho.

Com efeito, o CPJ que, na sua génese ministrou ações de formação de qualificação profissional e ateliês meramente ocupacionais, protagoniza atualmente um papel crucial na prossecução da estratégia nacional de elevação da qualificação da população, bem como no âmbito da requalificação profissional. Em particular, a experiência acumulada ao longo dos anos, com um público-alvo, em diversos aspetos, específico, coloca o CPJ na vanguarda dos agentes que intervêm diretamente junto da população reclusa e dos jovens privados de liberdade, sob tutela do Ministério da Justiça, contribuindo de forma decisiva para a qualificação escolar e profissional destes grupos de exclusão, fomentando uma cidadania responsável e ativa, e o desenvolvimento pessoal, que são essenciais à melhoria das condições de empregabilidade e de (re)inserção social e profissional efetiva.

A estratégia apresentada neste Plano de Atividades, visa concorrer para a concretização dos objetivos da DGRSP, através do melhor desempenho das atribuições legais do CPJ, enquanto entidade formadora. Prossequindo a aposta nos cursos de dupla certificação e Formação Modular Certificada, procura adaptar a sua oferta formativa às exigências socioeconómicas das regiões onde atua, promovendo a interação entre as áreas de formação privilegiadas no plano de formação, as especificidades do público-alvo e as necessidades do mercado de trabalho.

Importa sublinhar a grande aposta em formações na área de Desenvolvimento Pessoal, consideradas como determinantes no processo de (re)integração socioprofissional da população-alvo do CPJ, bem como na promoção de ações de formação destinadas a dar resposta a necessidades específicas.

É de salientar que o CPJ tem atuado de acordo com os princípios de *accountability*, sob uma gestão organizacional alicerçada na qualidade, eficácia e eficiência e na economia de recursos, criando condições para a manutenção e incremento da atividade desenvolvida.

Em 2025, continua a aposta no estabelecimento de protocolos de colaboração a vários níveis, no apoio à integração no mercado de trabalho dos ex-formandos e nas candidaturas aos fundos comunitários disponíveis. Considera-se que por estas vias será viabilizada mais eficazmente a prossecução do objetivo último do CPJ: a reinserção social plena.



X - ENTIDADES FINANCIADORAS DA ATIVIDADE DO CPJ

As receitas do CPJ são provenientes de três fontes de financiamento, constituindo o IEFP,IP o seu principal doador, garantindo o financiamento de 85% das despesas de funcionamento de 100% das despesas de investimento. A Direção-Geral de Reinserção e Serviços Prisionais assegura os 15% remanescentes relativos ao funcionamento.



A ANQEP, IP, na qualidade de organismo intermédio, assume o financiamento do Centro Qualifica do CPJ.



O CPJ, na qualidade de beneficiário final tem vindo a implementar um Plano de investimentos cujo financiamento é feito através do Plano de Recuperação e Resiliência



Aguarda-se decisão sobre uma candidatura feita ao Programa Pessoas 2030 para financiamento de parte do plano de formação do Centro





CPJ

Centro Protocolar de Formação Profissional para o Sector da Justiça

XI – ANEXOS



ANEXO I

PLANO DE FORMAÇÃO

ANO – 2025



CPJ - Centro Protocolar de Formação Profissional para o Sector da Justiça

PLANO FORMAÇÃO - 2025

Aprovado em CA 13.08.2024

nº Ordem	Região	Tipo Polo CE/EP	Local	Transitada S/N	Candidat. FSE	Estado	Tip.	Código da ação	Curso	Nível QNQ	Tipologia	Data Início	Data Fim	Horas Totais ação	Horas Totais Ano	Volume Potencial Ano	Número de Formandos
1	Norte	CE	CE Santa Clara	Sim		Iniciada	2,2	1818/24	Formação de Base EFA NS	Nível III	EFA NS - Escolar	08-04-2024	12-12-2025	1285,00	742,00	4,452,00	6
2	Norte	CE	CE Santa Clara	Sim		Iniciada	2,3	1801/24	Assistente de Cabeleireiro/a	Nível II	FMC	24-04-2024	24-02-2025	500,00	100,00	800,00	8
3	Norte	CE	CE Santa Clara	Sim		Iniciada	2,2	1752/24	Formação de Base EFA B2	Nível I	EFA B2 - Escolar	01-07-2024	20-02-2025	500,00	100,00	400,00	4
4	Norte	CE	CE Santa Clara	Sim		Iniciada	2,2	1754/24	Formação de Base EFA B3	Nível II	EFA B3 - Escolar	01-10-2024	30-01-2026	950,00	695,00	4,170,00	6
5	Norte	CE	CE Santa Clara	Sim		Iniciada	2,3	1852/24	Cozinheiro/a	Nível II	FMC	16-11-2024	30-09-2025	500,00	400,00	2,400,00	6
6	Norte	CE	CE Santa Clara	Sim		Iniciada	2,3	1801/24	Assistente de Cabeleireiro/a	Nível II	FMC	24-04-2024	24-02-2025	500,00	100,00	600,00	6
7	Norte	CE	CE Santa Clara	Não		Planeada	2,2	1887/25	Formação de Base EFA B3	Nível II	EFA B3 - Escolar	03-01-2025	30-04-2026	950,00	700,00	4,200,00	6
8	Norte	CE	CE Santa Clara	Não		Planeada	2,2	1888/25	Formação de Base EFA B2	Nível I	EFA B2 - Escolar	21-02-2025	31-10-2025	500,00	450,00	2,700,00	6
9	Norte	CE	CE Santa Clara	Não		Planeada	2,3	1889/25	Assistente de Cabeleireiro/a	Nível II	FMC	25-02-2025	13-12-2025	500,00	400,00	2,400,00	6
10	Norte	CE	CE Santa Clara	Não		Planeada	2,3	1890/25	Cozinheiro/a	Nível II	FMC	01-10-2025	31-07-2026	500,00	350,00	2,100,00	6
11	Norte	CE	CE Santa Clara	Não		Planeada	2,2	1891/05	Formação de Base EFA B2	Nível I	EFA B2 - Escolar	04-11-2025	30-07-2026	500,00	90,00	540,00	6
12	Norte	CE	CE Santa Clara	Não		Planeada	2,3	1892/25	Operador/a de Acab. Mad. Mobiliário	Nível II	FMC	04-11-2025	30-07-2026	500,00	90,00	540,00	6
13	Norte	CE	CE Santo António	Sim		Iniciada	2,2	1775/24	Formação de Base EFA B2	Nível I	EFA B2 - Escolar	16-09-2024	20-06-2025	500,00	150,00	450,00	3
14	Norte	CE	CE Santo António	Sim		Iniciada	2,2	1759/24	Formação de Base EFA B3	Nível II	EFA B3 - Escolar	03-06-2024	28-11-2025	950,00	745,00	4,470,00	6
15	Norte	CE	CE Santo António	Sim		Iniciada	2,2	1805/24	Formação de Base EFA NS	Nível III	EFA NS - Escolar	13-06-2024	12-12-2025	1285,00	830,00	5,810,00	7
16	Norte	CE	CE Santo António	Sim		Iniciada	2,2	1766/24	Formação de Base EFA B3	Nível II	EFA B3 - Escolar	03-07-2024	21-10-2025	950,00	845,00	3,870,00	6
17	Norte	CE	CE Santo António	Sim		Iniciada	2,3	1760/24	Cozinheiro/a	Nível II	FMC	26-07-2024	11-07-2025	500,00	400,00	2,400,00	6
18	Norte	CE	CE Santo António	Sim		Iniciada	2,2	1754/24	Formação de Base EFA B3	Nível II	EFA B3 - Escolar	01-10-2024	31-03-2026	950,00	215,00	1,290,00	6
19	Norte	CE	CE Santo António	Sim		Iniciada	2,3	1674/24	Técnico/a de Cozinha/Pastelaria	Nível IV	FMC	21-10-2024	30-09-2025	500,00	450,00	3,600,00	8
20	Norte	CE	CE Santo António	Não		Planeada	2,3	1896/25	Pintoria de Construção Civil	Nível II	FMC	06-01-2025	31-10-2025	500,00	400,00	2,400,00	6
21	Norte	CE	CE Santo António	Não		Planeada	2,3	1897/25	Operador/a de Manutenção Hoteleira	Nível II	FMC	06-01-2025	31-10-2025	500,00	400,00	2,400,00	6
22	Norte	CE	CE Santo António	Não		Planeada	2,2	1898/25	Formação de Base EFA B2	Nível I	EFA B2 - Escolar	23-06-2025	27-02-2026	500,00	400,00	2,400,00	6
23	Norte	CE	CE Santo António	Não		Planeada	2,3	1899/25	Cozinheiro/a	Nível II	FMC	14-07-2025	14-06-2026	500,00	300,00	1,800,00	6
24	Norte	CE	CE Santo António	Não		Planeada	2,3	1900/25	Técnico/a de Cozinha/Pastelaria	Nível IV	FMC	01-10-2025	31-07-2026	500,00	150,00	1,200,00	8
25	Norte	CE	CE Santo António	Não		Planeada	2,2	1901/25	Formação de Base EFA B3	Nível II	EFA B3 - Escolar	22-10-2025	10-04-2027	950,00	215,00	1,290,00	6
26	Norte	CE	CE Santo António	Não		Planeada	2,3	1902/25	Pintoria de Construção Civil	Nível II	FMC	03-11-2025	30-09-2026	500,00	100,00	600,00	6
27	Norte	CE	CE Santo António	Não		Planeada	2,3	1903/25	Operador/a de Manutenção Hoteleira	Nível II	FMC	03-11-2025	30-09-2026	500,00	100,00	600,00	6
28	Norte	CE	CE Santo António	Não		Planeada	2,2	1893/25	Formação de Base EFA B3	Nível II	EFA B3 - Escolar	02-12-2025	30-04-2027	950,00	50,00	300,00	6
29	Centro	CE	CE Olívais	Sim		Iniciada	2,2	2525/24	Formação de Base EFA B3	Nível II	EFA B3 - Escolar	18-11-2024	12-12-2025	950,00	150,00	900,00	6
30	Centro	CE	CE Olívais	Sim		Iniciada	2,3	2568/24	Operador/a de Jardinagem	Nível II	FMC	15-07-2024	14-03-2025	300,00	100,00	500,00	5
31	Centro	CE	CE Olívais	Sim		Iniciada	2,2	2527/24	Formação de Base EFA B3	Nível II	EFA B3 - Escolar	02-09-2024	28-11-2025	950,00	285,00	1,710,00	6
32	Centro	CE	CE Olívais	Sim		Iniciada	2,2	2627/24	Formação de Base EFA B3	Nível II	EFA B3 - Escolar	02-09-2024	29-11-2025	950,00	285,00	2,565,00	9
33	Centro	CE	CE Olívais	Sim		Iniciada	2,3	2572/24	Pintoria de Construção Civil	Nível II	FMC	14-11-2024	30-09-2025	500,00	400,00	2,800,00	7
34	Centro	CE	CE Olívais	Sim		Iniciada	2,2	2533/24	Formação de Base EFA B2	Nível I	EFA B2 - Escolar	29-11-2024	18-07-2025	500,00	80,00	240,00	3
35	Centro	CE	CE Olívais	Sim		Iniciada	2,2	2628/25	Formação de Base EFA NS	Nível III	EFA NS - Escolar	15-09-2025	30-07-2027	1250,00	240,00	1,440,00	6
36	Centro	CE	CE Olívais	Não		Planeada	2,3	2619/25	Empregado/a de Restaurante/Bar	Nível II	FMC	06-01-2025	31-10-2025	500,00	400,00	2,400,00	6
37	Centro	CE	CE Olívais	Não		Planeada	2,3	2620/25	Operador/a de Acab. Mad. Mobiliário	Nível II	FMC	06-01-2025	31-10-2025	500,00	400,00	2,400,00	6
38	Centro	CE	CE Olívais	Não		Planeada	2,3	2621/25	Operador/a de Jardinagem	Nível II	FMC	17-03-2025	23-01-2026	500,00	350,00	2,100,00	6



CPJ - Centro Protocolar de Formação Profissional para o Sector da Justiça

PLANO FORMAÇÃO - 2025

Aprovado em CA 13.08.2024

nº Ordem	Região	Tipo Poço CE/EP	Local	Transitada S/N	Candidat. FSE	Estado	Tip.	Código da ação	Curso	Nível QNQ	Tipologia	Data Início	Data Fim	Horas Totais ação	Horas Totais Ano	Volume Potencial Ano	Número de Formandos
39	Centro	CE	CE Olivais	Não		Planeada	2,2	2622/25	Formação de Base EFA B2	Nível I	EFA B2 - Escolar	21-07-2025	27-03-2026	500,00	380,00	2.280,00	6
40	Centro	CE	CE Olivais	Não		Planeada	2,2	2623/25	Formação de Base EFA NS	Nível III	EFA NS - Escolar	16-09-2025	29-02-2027	1250,00	742,00	4.452,00	6
41	Centro	CE	CE Olivais	Não		Planeada	2,3	2624/25	Pintoria de Construção Civil	Nível II	FMC	01-10-2025	31-07-2026	500,00	150,00	900,00	6
42	Centro	CE	CE Olivais	Não		Planeada	2,3	2625/25	Empregado/a de Restaurante/Bar	Nível II	FMC	03-11-2025	30-09-2026	500,00	100,00	600,00	6
43	Centro	CE	CE Olivais	Não		Planeada	2,3	2628/25	Operador/a de Acab., Mad., Mobiliário	Nível II	FMC	03-11-2025	30-09-2026	500,00	100,00	600,00	6
44	Lisboa	CE	CE Beja Vista	Sim		Iniciada	2,3	3528/24	Cozinheiro/a	Nível II	FMC	25-07-2024	30-05-2025	500,00	300,00	1.800,00	6
45	Lisboa	CE	CE Beja Vista	Sim		Iniciada	2,3	3527/24	Operador/a de Jardinagem	Nível II	FMC	19-08-2024	23-05-2025	500,00	216,00	1.296,00	6
46	Lisboa	CE	CE Beja Vista	Sim		Iniciada	2,2	3598/24	Formação de Base EFA B2	Nível I	EFA B2 - Escolar	09-09-2024	27-06-2025	500,00	266,00	1.596,00	6
47	Lisboa	CE	CE Beja Vista	Não		Planeada	2,3	3608/25	Operador/a de Eletrónica/Computadores	Nível II	FMC	03-02-2025	12-12-2025	500,00	400,00	2.400,00	6
48	Lisboa	CE	CE Beja Vista	Não		Planeada	2,3	3605/25	Operador/a de Jardinagem	Nível II	FMC	26-05-2025	12-12-2025	500,00	400,00	2.400,00	6
49	Lisboa	CE	CE Beja Vista	Não		Planeada	2,3	3606/25	Cozinheiro/a	Nível II	FMC	02-06-2025	12-12-2025	500,00	400,00	2.400,00	6
50	Lisboa	CE	CE Beja Vista	Não		Planeada	2,2	3604/25	Formação de Base EFA B3	Nível III	EFA B3 - Escolar	06-01-2025	12-12-2025	950,00	850,00	5.100,00	6
51	Lisboa	CE	CE Beja Vista	Não		Planeada	2,2	3623/25	Formação de Base EFA NS	Nível III	EFA NS - Escolar	15-09-2025	30-06-2027	1250,00	150,00	900,00	6
52	Lisboa	CE	CE Beja Vista	Não		Planeada	2,2	3607/25	Formação de Base EFA B2	Nível I	EFA B2 - Escolar	09-09-2025	17-07-2026	500,00	266,00	1.596,00	6
53	Lisboa	CE	CE Navarro de Paiva	Sim		Iniciada	2,3	3597/24	Instalador - Reparador Computadores	Nível II	FMC	11-11-2024	25-07-2025	500,00	440,00	2.640,00	6
54	Lisboa	CE	CE Navarro de Paiva	Sim		Iniciada	2,3	3538/24	Operador/a de Jardinagem	Nível II	FMC	27-05-2024	29-02-2025	500,00	80,00	480,00	6
55	Lisboa	CE	CE Navarro de Paiva	Sim		Iniciada	2,3	3615/25	Operador/a de Jardinagem	Nível II	FMC	04-03-2025	12-12-2025	500,00	500,00	3.000,00	6
56	Lisboa	CE	CE Navarro de Paiva	Sim		Iniciada	2,2	3536/24	Formação de Base EFA B3	Nível II	EFA B3 - Escolar	09-09-2024	23-09-2025	950,00	570,00	3.420,00	6
57	Lisboa	CE	CE Navarro de Paiva	Sim		Iniciada	2,3	3544/24	Assistente de Cuidados de Beleza	Nível II	FMC	11-11-2024	25-07-2025	500,00	440,00	2.640,00	6
58	Lisboa	CE	CE Navarro de Paiva	Não		Planeada	2,3	3610/25	Cozinheiro/a	Nível II	FMC	06-01-2025	29-09-2025	500,00	400,00	2.400,00	6
59	Lisboa	CE	CE Navarro de Paiva	Não		Planeada	2,2	3614/25	Formação de Base EFA B2	Nível I	EFA B2 - Escolar	06-01-2025	12-02-2026	500,00	450,00	2.700,00	6
60	Lisboa	CE	CE Navarro de Paiva	Não		Planeada	2,3	3612/25	Instalador/a - Reparador/a de Computadores	Nível II	FMC	29-07-2025	05-06-2026	500,00	270,00	1.620,00	6
61	Lisboa	CE	CE Navarro de Paiva	Não		Planeada	2,3	3611/25	Assistente de Cuidados de Beleza	Nível II	FMC	05-08-2025	15-04-2026	500,00	270,00	1.620,00	6
62	Lisboa	CE	CE Navarro de Paiva	Não		Planeada	2,3	3609/25	Cozinheiro/a	Nível II	FMC	15-09-2025	23-05-2026	500,00	200,00	1.200,00	6
63	Lisboa	CE	CE Navarro de Paiva	Não		Planeada	2,2	3613/25	Formação de Base EFA B3	Nível II	EFA B3 - Escolar	24-09-2025	23-09-2026	950,00	266,00	1.596,00	6
64	Lisboa	CE	CE Pd. António Oliveira	Sim		Iniciada	2,2	3554/24	Formação de Base EFA B3	Nível II	EFA B3 - Escolar	01-02-2024	01-07-2025	950,00	400,00	2.400,00	6
65	Lisboa	CE	CE Pd. António Oliveira	Sim		Iniciada	2,3	3573/24	Cozinheiro/a	Nível II	FMC	29-02-2024	10-01-2025	500,00	21,00	126,00	6
66	Lisboa	CE	CE Pd. António Oliveira	Sim		Iniciada	2,3	3572/24	Instalador/a - Reparador/a de Computadores	Nível II	FMC	21-05-2024	17-02-2025	500,00	75,00	450,00	6
67	Lisboa	CE	CE Pd. António Oliveira	Sim		Iniciada	2,2	3575/24	Formação de Base EFA B2	Nível II	EFA B2 - Escolar	20-11-2024	19-09-2025	500,00	420,00	2.520,00	6
68	Lisboa	CE	CE Pd. António Oliveira	Não		Planeada	2,3	3620/25	Cozinheiro/a	Nível II	FMC	13-01-2025	31-10-2025	500,00	400,00	2.400,00	6
69	Lisboa	CE	CE Pd. António Oliveira	Não		Planeada	2,3	3622/25	Operador/a de Jardinagem	Nível II	FMC	06-01-2025	12-12-2025	500,00	400,00	2.400,00	6
70	Lisboa	CE	CE Pd. António Oliveira	Não		Planeada	2,3	3619/25	Instalador - Reparador Computadores	Nível II	FMC	10-03-2025	26-01-2026	500,00	480,00	2.880,00	6
71	Lisboa	CE	CE Pd. António Oliveira	Não		Planeada	2,2	3616/25	Formação de Base EFA B3	Nível II	EFA B3 - Escolar	15-09-2025	23-09-2026	950,00	286,00	1.716,00	6
72	Lisboa	CE	CE Pd. António Oliveira	Não		Planeada	2,2	3618/25	Formação de Base EFA B2	Nível II	EFA B2 - Escolar	22-09-2025	17-07-2026	500,00	266,00	1.596,00	6
73	Lisboa	CE	CE Pd. António Oliveira	Não		Planeada	2,2	3617/25	Formação de Base EFA B2	Nível II	EFA B2 - Escolar	22-09-2025	27-07-2026	500,00	125,00	750,00	6
74	Lisboa	CE	CE Pd. António Oliveira	Não		Planeada	2,3	3621/25	Cozinheiro/a	Nível II	FMC	03-11-2025	22-07-2026	500,00	70,00	420,00	6
75	Norte	EP	EP Braga	Sim		Iniciada	2,2	1843/24	Operador/a de Manutenção Hoteleira	Nível I	EFA B2 - Dupla Certificação	30-09-2024	31-07-2025	850,00	595,00	8.925,00	15



CPJ - Centro Protocolar de Formação Profissional para o Sector da Justiça

PLANO FORMAÇÃO - 2025

Aprovado em CA 13.08.2024

nº Ordem	Região	Tipo Polo CE/EP	Local	Transitada S/N	Candidat. FSE	Estado	Tip.	Código da ação	Curso	Nível QNQ	Tipologia	Data Início	Data Fim	Horas Totais ação	Horas Totais Ano	Volume Potencial Ano	Número de Formandos
76	Norte	EP	EP Braga	Não		Planeada	2,3	1854/25	Competências Básicas para a empregabilidade	Nível II	FMC	03-01-2025	25-03-2025	100,00	100,00	1,500,00	15
77	Norte	EP	EP Braga	Não		Planeada	2,3	1855/25	Competências Básicas para a empregabilidade	Nível II	FMC	07-04-2025	27-06-2025	100,00	100,00	1,500,00	15
78	Norte	EP	EP Braga	Não		Planeada	2,3	1858/25	Operador/a de Informática	Nível II	FMC	07-04-2025	27-06-2025	50,00	50,00	750,00	15
79	Norte	EP	EP Braga	Não		Planeada	2,3	1856/25	Operador/a de Manutenção Hoteleira	Nível II	FMC	01-07-2025	29-09-2025	100,00	100,00	1,500,00	15
80	Norte	EP	EP Bragança	Sim		Iniciada	2,3	1841/24	Competências Básicas para a empregabilidade	Nível II	FMC	11-11-2024	14-06-2025	150,00	105,00	1,575,00	15
81	Norte	EP	EP Bragança	Sim		Iniciada	2,3	1842/24	Competências Pessoais e Sociais	Nível II	FMC	11-11-2024	14-06-2025	150,00	105,00	1,575,00	15
82	Norte	EP	EP Bragança	Não	Sim	Planeada	2,3	1872/25	Gestão Ambiental	Nível IV	FMC	29-09-2025	12-12-2025	125,00	125,00	1,875,00	15
83	Norte	EP	EP Bragança	Não	Sim	Planeada	2,3	1859/25	Operador/a de Manutenção Hoteleira	Nível II	FMC	07-04-2025	27-06-2025	150,00	150,00	2,250,00	15
84	Norte	EP	EP Chaves	Sim		Iniciada	2,2	1772/24	Técnico/a de Pintura Decorativa	Nível IV	EFA NS - Dupla Certificação	30-09-2024	25-09-2026	2120,00	471,00	7,065,00	15
85	Norte	EP	EP Chaves	Não	Sim	Planeada	2,3	1859/25	Operador/a de Manutenção Hoteleira	Nível II	FMC	07-04-2025	27-06-2025	150,00	150,00	2,250,00	15
86	Norte	EP	EP Chaves	Não		Planeada	2,3	1861/25	Operador/a de Informática	Nível II	FMC	04-08-2025	12-12-2025	50,00	50,00	750,00	15
87	Norte	EP	EP Guimarães	Sim		Iniciada	2,2	1736/23	Técnico/a de Restaurante/Bar	Nível IV	EFA NS - Dupla Certificação	19-10-2023	31-07-2025	2045,00	994,00	14,910,00	15
88	Norte	EP	EP Guimarães	Não	Sim	Planeada	2,3	1872/25	Gestão Ambiental	Nível IV	FMC	29-09-2025	12-12-2025	125,00	125,00	1,875,00	15
89	Norte	EP	EP Guimarães	Não		Planeada	2,3	1873/25	Operador/a de Informática	Nível II	FMC	07-04-2025	27-06-2025	50,00	50,00	750,00	15
90	Norte	EP	EP Izeda	Sim		Iniciada	2,2	1690/23	Técnico/a de Instalações Elétricas	Nível IV	EFA NS - Dupla Certificação	12-10-2023	30-07-2025	2045,00	793,00	11,895,00	15
91	Norte	EP	EP Izeda	Sim		Iniciada	2,2	1797/23	Carpinteiro/a / Carpinteiro/a de Limpos	Nível II	EFA B3 - Dupla Certificação	23-10-2023	30-07-2025	1445,00	631,00	9,465,00	15
92	Norte	EP	EP Izeda	Sim		Iniciada	2,2	1777/23	Operador/a Agrícola	Nível I	EFA B2 - Dupla Certificação	30-09-2024	30-07-2025	850,00	585,00	8,775,00	15
93	Norte	EP	EP Izeda	Sim		Iniciada	2,2	1810/24	Operador/a de Jardinagem	Nível II	EFA B3 - Dupla Certificação	30-09-2024	30-07-2026	1470,00	840,00	12,600,00	15
94	Norte	EP	EP Izeda	Sim		Iniciada	2,2	1837/24	Operador/a de Informática	Nível II	EFA B3 - Dupla Certificação	30-09-2024	30-07-2026	1495,00	840,00	12,600,00	15
95	Norte	EP	EP Izeda	Sim		Iniciada	2,2	1835/24	Técnico/a de Desporto	Nível IV	EFA NS - Dupla Certificação	30-09-2024	30-07-2026	2045,00	1,014,00	15,210,00	15
96	Norte	EP	EP Izeda	Sim		Iniciada	2,2	1836/24	Técnico/a de Apoio à Gestão Desportiva	Nível IV	EFA NS - Dupla Certificação	30-09-2024	31-07-2026	1595,00	840,00	12,600,00	15
97	Norte	EP	EP Izeda	Sim		Iniciada	2,3	1839/24	Competências Básicas para a empregabilidade	Nível II	FMC	30-09-2024	23-02-2025	300,00	210,00	3,150,00	15
98	Norte	EP	EP Izeda	Sim		Iniciada	2,3	1840/24	Comunicar em Língua estrangeira - Inglês II	Nível II	FMC	30-09-2024	30-06-2025	100,00	100,00	1,500,00	15
99	Norte	EP	EP Izeda	Não		Planeada	2,3	1853/25	Competências Básicas para a empregabilidade	Nível II	FMC	25-02-2025	30-06-2025	300,00	300,00	4,500,00	15
100	Norte	EP	EP Izeda	Não	Sim	Planeada	2,3	1864/25	Operador/a de Informática	Nível II	FMC	05-05-2025	31-07-2025	100,00	100,00	1,500,00	15
101	Norte	EP	EP Izeda	Não	Sim	Planeada	2,3	1865/25	Operador/a Agrícola	Nível I	FMC	29-09-2025	31-07-2026	100,00	235,00	3,525,00	15
102	Norte	EP	EP Izeda	Não		Planeada	2,2	1866/25	Técnico/a de Instalações Elétricas	Nível IV	EFA NS - Dupla Certificação	29-09-2025	30-07-2027	2045,00	250,00	3,750,00	15
103	Norte	EP	EP Izeda	Não		Planeada	2,2	1867/25	Técnico/a de Apoio à Gestão Desportiva	Nível IV	EFA NS - Dupla Certificação	29-09-2025	30-07-2027	1595,00	230,00	3,450,00	15
104	Norte	EP	EP Lamego	Não	Sim	Planeada	2,3	4523/25	Pintor/a de Construção Civil	Nível II	FMC	12-05-2025	12-12-2025	150,00	150,00	2,250,00	15
105	Norte	EP	EP Lamego	Não	Sim	Planeada	2,3	1864/25	Operador/a de Informática	Nível II	FMC	05-05-2025	31-07-2025	100,00	100,00	1,500,00	15
106	Norte	EP	EP Paços de Ferreira	Sim		Iniciada	2,2	1741/23	Operador/a de Acab. Mad. Mobiliário	Nível II	EFA B3 - Dupla Certificação	03-10-2023	25-06-2025	1420,00	427,00	6,405,00	15
107	Norte	EP	EP Paços de Ferreira	Sim		Iniciada	2,2	1742/23	Técnico/a de Desenho de Mobiliário e Construções em Madeira	Nível IV	EFA NS - Dupla Certificação	03-10-2023	30-08-2025	2045,00	940,00	14,100,00	15
108	Norte	EP	EP Paços de Ferreira	Sim		Iniciada	2,2	1811/24	Técnico/a de Mecatrónica Automóvel	Nível IV	EFA NS - Dupla Certificação	30-09-2024	31-07-2026	2045,00	1,014,00	15,210,00	15
109	Norte	EP	EP Paços de Ferreira	Sim		Iniciada	2,2	1833/24	Técnico/a de Apoio à Gestão Desportiva	Nível IV	EFA NS - Dupla Certificação	30-09-2024	31-07-2026	1595,00	840,00	12,600,00	15
110	Norte	EP	EP Paços de Ferreira	Sim		Iniciada	2,2	1832/24	Cozinheiro/a	Nível II	EFA B3 - Dupla Certificação	30-09-2024	31-07-2026	1445,00	840,00	12,600,00	15



CPJ - Centro Protocolar de Formação Profissional para o Sector da Justiça

PLANO FORMAÇÃO - 2025

Aprovado em CA 13.08.2024

nº Ordem	Região	Tipo Polo CE/EP	Local	Transitada S/N	Candidat. FSE	Estado	Tip.	Código da ação	Curso	Nível QNQ	Tipologia	Data Início	Data Fim	Horas Totais ação	Horas Totais Ano	Volume Potencial Ano	Número de Formandos	
111	Norte	EP	EP Paços de Ferreira	Sim		Iniciada	2,2	1831/24	Cozinheira	Nível I	EFA B2 - Dupla Certificação	30-09-2024	31-07-2025	850,00		585,00	8,775,00	15
112	Norte	EP	EP Paços de Ferreira	Sim		Iniciada	2,2	1834/24	Tecido/Tecedeira	Nível I	EFA B1 - 1.º ciclo do ensino básico	30-09-2024	31-07-2025	800,00		550,00	8,250,00	15
113	Norte	EP	EP Paços de Ferreira	Sim		Iniciada	2,3	1781/24	Competências Digitais	Nível II	FMC	30-09-2024	25-06-2025	100,00		70,00	1,050,00	15
114	Norte	EP	EP Paços de Ferreira	Sim		Iniciada	2,3	1782/24	Competências na área do Desporto	Nível II	FMC	30-09-2024	25-06-2025	100,00		70,00	1,050,00	15
115	Norte	EP	EP Paços de Ferreira	Sim		Iniciada	2,3	1829/24	Competências - Saúde e Bem Estar	Nível II	FMC	30-09-2024	25-06-2025	100,00		70,00	1,050,00	15
116	Norte	EP	EP Paços de Ferreira	Sim		Iniciada	2,3	1830/24	Literacia Financeira	Nível II	FMC	30-09-2024	25-06-2025	100,00		70,00	1,050,00	15
117	Norte	EP	EP Paços de Ferreira	Não	Sim	Planeada	2,3	1874/25	Interseccionalidade – diversidade cultural, igualdade de género e integração	Nível II	FMC	07-04-2025	27-06-2025	25,00		25,00	375,00	15
118	Norte	EP	EP Paços de Ferreira	Não	Sim	Planeada	2,3	1870/25	Literacia Financeira	Nível II	FMC	07-04-2025	27-06-2025	100,00		100,00	1,500,00	15
119	Norte	EP	EP Paços de Ferreira	Não		Planeada	2,3	1871/25	Operador/a de Manutenção Hoteleira	Nível II	FMC	05-05-2025	23-08-2025	100,00		100,00	1,500,00	15
120	Norte	EP	EP Paços de Ferreira	Não		Planeada	2,2	1872/25	Operador/a de Acab. Mad. Mobiliário	Nível II	EFA B3 - Dupla Certificação	29-09-2025	30-07-2027	1420,00		205,00	3,075,00	15
121	Norte	EP	EP Paços de Ferreira	Não		Planeada	2,2	1873/25	Técnico/a de Desenho de Mobiliário e Construções em Madeira	Nível IV	EFA NS - Dupla Certificação	29-09-2025	30-07-2027	2045,00		250,00	3,750,00	15
122	Norte	EP	EP Porto	Sim		Iniciada	2,2	1642/22	Técnico/a de Mecatrónica Automóvel	Nível IV	EFA NS - Dupla Certificação	09-11-2022	31-07-2025	2070,00		570,00	8,550,00	15
123	Norte	EP	EP Porto	Sim		Iniciada	2,2	1695/23	Operador/a de Jardinagem	Nível II	EFA B3 - Dupla Certificação	09-10-2023	31-07-2025	1620,00		471,00	7,065,00	15
124	Norte	EP	EP Porto	Sim		Iniciada	2,2	1717/23	Técnico/a de Pastelaria/Padaria	Nível IV	EFA NS - Dupla Certificação	09-10-2023	30-09-2025	1945,00		1,024,00	15,380,00	15
125	Norte	EP	EP Porto	Sim		Iniciada	2,2	1826/24	Téc./a de Rep. Pintura de Carroçarias	Nível IV	EFA NS - Dupla Certificação	30-09-2024	30-09-2026	1475,00		70,00	1,050,00	15
126	Norte	EP	EP Porto	Sim		Iniciada	2,2	1825/24	Operador/a de Manutenção Hoteleira	Nível II	EFA B3 - Dupla Certificação	30-09-2024	31-07-2026	1620,00		70,00	1,050,00	15
127	Norte	EP	EP Porto	Sim		Iniciada	2,2	1827/24	Técnico/a de Informação e Animação Turística	Nível IV	EFA NS - Dupla Certificação	30-09-2024	30-09-2026	1550,00		1,014,00	15,210,00	15
128	Norte	EP	EP Porto	Não	Sim	Planeada	2,3	1875/25	Interseccionalidade – diversidade cultural, igualdade de género e integração	Nível II	FMC	07-04-2025	27-06-2025	25,00		25,00	375,00	15
129	Norte	EP	EP Porto	Não		Planeada	2,3	1876/25	Operador/a de Informática	Nível II	FMC	07-04-2025	27-06-2025	50,00		50,00	750,00	15
130	Norte	EP	EP Santa Cruz do Bispo	Sim		Iniciada	2,2	1718/23	Pasteleiro/a - Padeiro/a	Nível II	EFA B3 - Dupla Certificação	04-12-2023	15-09-2025	1445,00		518,00	6,216,00	12
131	Norte	EP	EP Santa Cruz do Bispo	Não	Sim	Planeada	2,3	1878/25	Literacia Financeira	Nível II	FMC	07-04-2025	27-06-2025	100,00		100,00	1,500,00	15
132	Norte	EP	EP Santa Cruz do Bispo	Não		Planeada	2,3	1879/25	Pintora / Decoradora	Nível II	FMC	01-09-2025	24-11-2025	100,00		100,00	1,500,00	15
133	Norte	EP	EP Santa Cruz do Bispo (F)	Não	Sim	Planeada	2,3	1875/25	Interseccionalidade – diversidade cultural, igualdade de género e integração	Nível II	FMC	07-04-2025	27-06-2025	25,00		25,00	375,00	15
134	Norte	EP	EP Santa Cruz do Bispo	Não		Planeada	2,3	1880/25	Operador/a de Informática	Nível II	FMC	14-07-2025	12-12-2025	50,00		50,00	750,00	15
135	Norte	EP	EP Vale de Sousa	Sim		Iniciada	2,2	1721/23	Programador/a de Informática	Nível IV	EFA NS - Dupla Certificação	03-10-2023	31-07-2025	1445,00		1,039,00	15,585,00	15
136	Norte	EP	EP Vale de Sousa	Sim		Iniciada	2,2	1720/23	Técnico/a de Pastelaria/Padaria	Nível IV	EFA NS - Dupla Certificação	04-10-2023	30-09-2025	1945,00		1,054,00	15,810,00	15
137	Norte	EP	EP Vale de Sousa	Sim		Iniciada	2,2	1818/24	Operador/a Agrícola	Nível I	EFA B2 - Dupla Certificação	30-09-2024	31-07-2025	850,00		840,00	12,600,00	15
138	Norte	EP	EP Vale de Sousa	Sim		Iniciada	2,2	1819/24	Canalizadora	Nível II	EFA B3 - Dupla Certificação	30-09-2024	31-07-2026	1445,00		990,00	14,850,00	15
139	Norte	EP	EP Vale de Sousa	Sim		Iniciada	2,2	1813/24	Técnico/a de Cozinha/Pastelaria	Nível IV	EFA NS - Dupla Certificação	30-09-2024	31-07-2026	2045,00		976,00	14,840,00	15
140	Norte	EP	EP Vale de Sousa	Sim		Iniciada	2,2	1820/24	Técnico/a de Multimédia	Nível IV	EFA NS - Dupla Certificação	30-09-2024	31-07-2026	1375,00		712,00	10,680,00	15
141	Norte	EP	EP Vale de Sousa	Sim		Iniciada	2,3	1787/24	Formar para (Re) Integrar	Nível II	FMC	30-09-2024	31-07-2025	100,00		70,00	1,050,00	15
142	Norte	EP	EP Vale de Sousa	Sim		Iniciada	2,3	1821/24	Intérprete/Ator/Actriz	Nível II	FMC	30-09-2024	31-07-2025	100,00		70,00	1,050,00	15
143	Norte	EP	EP Vale de Sousa	Sim		Iniciada	2,3	1822/24	Comunicar em Língua Estrangeira - Espanhol	Nível II	FMC	30-09-2024	31-07-2025	100,00		70,00	1,050,00	15



CPJ - Centro Protocolar de Formação Profissional para o Sector da Justiça

PLANO FORMAÇÃO - 2025

Aprovado em CA 13.08.2024

nº Ordem	Região	Tipo Polo CE/EP	Local	Transitada S/N	Candidat. FSE	Estado	Tip.	Código da ação	Curso	Nível QNQ	Tipologia	Data Início	Data Fim	Horas Totais ação	Horas Totais Ano	Volume Potencial Ano	Número de Formandos
144	Norte	EP	EP Vale de Sousa	Sim		Iniciada	2,3	1790/24	Comunicar em Língua estrangeira - Inglês	Nível II	FMC	30-09-2024	31-07-2025	100,00	70,00	1,050,00	15
145	Norte	EP	EP Vale de Sousa	Não		Planeada	2,2	1885/25	Técnico/a de Cozinha/Pastelaria	Nível IV	EFA NS - Dupla Certificação	29-09-2025	30-07-2027	2045,00	250,00	3,750,00	15
146	Norte	EP	EP Vale de Sousa	Não		Planeada	2,2	1886/25	Técnico/a de Informática - Sistemas	Nível IV	EFA NS - Dupla Certificação	29-09-2025	30-07-2027	1286,00	230,00	3,450,00	15
147	Norte	EP	EP Viana do Castelo	Não	Sim	Planeada	2,3	1881/25	Pintoria de Construção Civil	Nível II	FMC	03-02-2025	30-04-2025	200,00	150,00	2,250,00	15
148	Norte	EP	EP Viana do Castelo	Não		Planeada	2,3	1882/25	Operador/a de Informática	Nível II	FMC	07-04-2025	27-06-2025	50,00	50,00	750,00	15
149	Norte	EP	EP Vila Real	Não	Sim	Planeada	2,3	1883/25	Operador/a de Informática	Nível II	FMC	07-04-2025	27-06-2025	100,00	100,00	1,500,00	15
150	Norte	EP	EP Vila Real	Sim		Iniciada	2,2	1824/24	Pintoria de Construção Civil	Nível I	EFA B2 - Dupla Certificação	30-09-2024	31-07-2025	850,00	239,50	3,592,50	15
151	Norte	EP	EP Vila Real	Não	Sim	Planeada	2,3	1884/25	Pintoria de Construção Civil	Nível I	FMC	29-09-2025	26-07-2026	300,00	120,00	1,900,00	15
152	Centro	EP	EP Aveiro	Não		Planeada	2,3	2590/25	Pintoria de Construção Civil	Nível II	FMC	02-06-2025	25-08-2025	100,00	150,00	2,250,00	15
153	Centro	EP	EP Aveiro	Não		Planeada	2,3	2591/25	Operador/a de Informática	Nível II	FMC	03-11-2025	27-02-2026	50,00	50,00	750,00	15
154	Centro	EP	EP Caldas da Rainha	Não		Planeada	2,3	2592/25	Operador/a de Manutenção Hoteleira	Nível II	FMC	08-06-2025	29-09-2025	100,00	100,00	1,500,00	15
155	Centro	EP	EP Caldas da Rainha	Não		Planeada	2,3	2593/25	Operador/a de Informática	Nível II	FMC	07-04-2025	27-06-2025	50,00	50,00	750,00	15
156	Centro	EP	EP Castelo Branco	Não		Planeada	2,3	2594/05	Empregado/a de Restaurante/Bar	Nível II	FMC	06-02-2025	30-04-2025	100,00	100,00	1,500,00	15
157	Centro	EP	EP Castelo Branco	Não	Sim	Planeada	2,3	1881/25	Pintoria de Construção Civil	Nível II	FMC	03-02-2025	30-04-2025	200,00	150,00	2,250,00	15
158	Centro	EP	EP Castelo Branco	Não		Planeada	2,3	2597/25	Operador/a de Informática	Nível II	FMC	07-04-2025	27-06-2025	50,00	50,00	750,00	15
159	Centro	EP	EP Coimbra	Sim		Iniciada	2,2	2421/22	Técnico/a de Instalações Elétricas	Nível IV	EFA NS - Dupla Certificação	15-11-2022	28-02-2025	2045,00	195,00	2,145,00	11
160	Centro	EP	EP Coimbra	Sim		Iniciada	2,2	2484/23	Programador/a de Informática	Nível IV	EFA NS - Dupla Certificação	20-09-2023	25-06-2025	1995,00	675,00	7,425,00	11
161	Centro	EP	EP Coimbra	Sim		Iniciada	2,2	2557/24	Elétroncónica/a de Refrigeração e Climatização - Sistemas Domésticos e Comerciais	Nível II	EFA B3 - Dupla Certificação	03-05-2024	01-03-2026	1645,00	810,00	11,340,00	14
162	Centro	EP	EP Coimbra	Sim		Iniciada	2,2	2574/24	Técnico/a de Manutenção - Hotelaria	Nível IV	EFA NS - Dupla Certificação	30-09-2024	21-07-2026	2145,00	974,00	14,610,00	15
163	Centro	EP	EP Coimbra	Sim		Iniciada	2,3	2538/24	Comunicar em Língua estrangeira - Inglês	Nível IV	FMC	30-09-2024	30-06-2025	100,00	70,00	1,050,00	15
164	Centro	EP	EP Coimbra	Sim		Iniciada	2,3	2573/24	Programador/a de Informática	Nível II	FMC	30-09-2024	30-06-2025	100,00	70,00	1,050,00	15
165	Centro	EP	EP Coimbra	Não		Planeada	2,2	2598/25	Elétricista de Instalações	Nível II	EFA B3 - Dupla Certificação	19-02-2025	31-07-2027	1445,00	673,50	10,102,50	15
166	Centro	EP	EP Coimbra	Não	Sim	Planeada	2,3	2618/25	Técnico/a Instalador/a de Sistemas Solares Fotovoltaicos	Nível IV	FMC	17-04-2025	12-12-2025	200,00	150,00	2,250,00	15
167	Centro	EP	EP Coimbra	Não		Planeada	2,3	2599/25	Literacia Financeira	Nível II	FMC	17-04-2025	30-05-2025	50,00	50,00	750,00	15
168	Centro	EP	EP Covilhã	Não		Planeada	2,3	2600/25	Processos e métodos de proteção fitofarmacêuticos	Nível II	FMC	02-06-2025	28-07-2025	50,00	50,00	750,00	15
169	Centro	EP	EP Covilhã	Não		Planeada	2,3	2601/25	Operador/a Agrícola	Nível II	FMC	03-03-2025	24-06-2025	100,00	100,00	1,500,00	15
170	Centro	EP	EP Guarda	Sim		Iniciada	2,2	2519/23	Assistente Administrativo/a	Nível II	EFA B3 - Dupla Certificação	26-10-2023	31-07-2025	1470,00	452,50	6,787,50	15
171	Centro	EP	EP Guarda	Sim		Iniciada	2,2	2576/24	Operador/a de Informática	Nível II	EFA B3 - Dupla Certificação	30-09-2024	31-07-2026	1495,00	770,00	11,550,00	15
172	Centro	EP	EP Guarda	Sim		Iniciada	2,2	2577/24	Pintoria de Construção Civil	Nível I	EFA B2 - Dupla Certificação	30-09-2024	31-07-2025	850,00	530,00	7,950,00	15
173	Centro	EP	EP Guarda	Não	Sim	Planeada	2,3	1870/25	Literacia Financeira	Nível II	FMC	07-04-2025	27-06-2025	100,00	100,00	1,500,00	15
174	Centro	EP	EP Guarda	Sim		Iniciada	2,3	2578/24	Comunicar em Língua Estrangeira - Espanhol	Nível II	FMC	30-09-2024	31-07-2025	200,00	140,00	2,100,00	15
175	Centro	EP	EP Guarda	Não		Planeada	2,3	2602/25	Operador/a de Informática	Nível II	FMC	07-04-2025	27-06-2025	50,00	50,00	750,00	15
176	Centro	EP	EP Guarda	Não	Sim	Planeada	2,3	4523/25	Pintoria de Construção Civil	Nível II	FMC	12-05-2025	12-12-2025	200,00	150,00	2,250,00	15
177	Centro	EP	EP Guarda	Não		Planeada	2,2	2604/25	Operador/a de Informática	Nível II	EFA B3 - Dupla Certificação	29-09-2025	30-07-2027	1495,00	195,00	2,925,00	15
178	Centro	EP	EP Guarda	Não		Planeada	2,2	2605/05	Elétricista de Instalações	Nível II	EFA B3 - Dupla Certificação	29-09-2025	30-07-2027	1445,00	325,00	4,875,00	15



CPJ - Centro Protocolar de Formação Profissional para o Sector da Justiça

PLANO FORMAÇÃO - 2025

Aprovado em CA 13.08.2024

Nº Ordem	Região	Tipo Polo CE/EP	Local	Transitada S/N	Candidat. FSE	Estado	Tip.	Código da ação	Curso	Nível QNQ	Tipologia	Data Início	Data Fim	Horas Totais ação	Horas Totais Ano	Volume Potencial Ano	Número de Formandos
179	Centro	EP	EP Guarda - Extensão	Sim		Iniciada	2,2	2579/24	Operador/a de Fabrico de Marroquinaria	Nível I	EFA B1 - 1.º ciclo do ensino	30-09-2024	31-07-2025	800,00	510,00	7,650,00	15
180	Centro	EP	EP Guarda - Extensão	Sim		Iniciada	2,2	2581/24	Manicura - Pedicura	Nível II	EFA B2 - Dupla Certificação	30-09-2024	31-07-2025	850,00	545,00	8,175,00	15
181	Centro	EP	EP Guarda - Extensão	Não		Planeada	2,3	2606/25	Operador/a de Informática	Nível II	FMC	07-04-2025	27-06-2025	50,00	50,00	750,00	15
182	Centro	EP	EP Guarda - Extensão	Não		Planeada	2,3	2607/05	Manicura - Pedicura	Nível II	FMC	29-09-2025	30-07-2026	300,00	120,00	1,800,00	15
183	Centro	EP	EP Leiria	Sim	Sim	Iniciada	2,3	2583/24	Operador/a de Informática	Nível II	FMC	06-11-2024	27-06-2025	200,00	100,00	1,500,00	15
184	Centro	EP	EP Leiria	Não		Planeada	2,3	2608/25	Pintor/a de Construção Civil	Nível II	FMC	03-03-2025	30-05-2025	100,00	100,00	1,500,00	15
185	Centro	EP	EP Leiria	Não		Planeada	2,3	2610/25	Operador/a de Informática	Nível II	FMC	07-04-2025	27-06-2025	50,00	50,00	750,00	15
186	Centro	EP	EP Leiria (Jovens)	Sim		Iniciada	2,2	2404/22	Empregador/a de Restaurante/Bar	Nível II	EFA B3 - Dupla Certificação	02-11-2022	31-01-2025	1495,00	174,00	1,740,00	10
187	Centro	EP	EP Leiria (Jovens)	Sim		Iniciada	2,2	2494/23	Programador/a de Informática	Nível IV	EFA NS - Dupla Certificação	02-02-2023	31-07-2025	1995,00	747,00	5,976,00	8
188	Centro	EP	EP Leiria (Jovens)	Sim		Iniciada	2,2	2490/23	Cozinheira/a	Nível II	EFA B3 - Dupla Certificação	10-10-2023	31-07-2025	1445,00	508,00	5,080,00	10
189	Centro	EP	EP Leiria (Jovens)	Sim		Iniciada	2,2	2517/23	Técnico/a de Multimédia	Nível IV	EFA NS - Dupla Certificação	10-10-2023	12-03-2026	1945,00	646,50	10,344,00	16
190	Centro	EP	EP Leiria (Jovens)	Sim		Iniciada	2,2	2495/23	Técnico/a de Instalações Elétricas	Nível IV	EFA NS - Dupla Certificação	26-04-2023	16-12-2025	2045,00	774,00	6,192,00	8
191	Centro	EP	EP Leiria (Jovens)	Sim		Iniciada	2,3	2586/24	Comunicar em Língua estrangeira - Inglês	Nível III	FMC	30-09-2024	30-06-2025	300,00	210,00	3,150,00	15
192	Centro	EP	EP Leiria (Jovens)	Não		Planeada	2,2	2611/05	Empregador/a de Restaurante/Bar	Nível II	EFA B3 - Dupla Certificação	12-02-2025	30-06-2027	1495,00	660,00	9,900,00	15
193	Centro	EP	EP Leiria (Jovens)	Não		Planeada	2,3	2612/25	Operador/a de Jardinagem	Nível II	FMC	21-04-2025	30-06-2025	100,00	100,00	1,500,00	15
194	Centro	EP	EP Leiria (Jovens)	Não	Sim	Planeada	2,3	2613/25	Técnico/a Instalador/a de Sistemas Solares Fotovoltaicos	Nível IV	FMC	21-05-2025	12-12-2025	200,00	150,00	2,250,00	15
195	Centro	EP	EP Leiria (Jovens)	Não		Planeada	2,2	2614/25	Cozinheira/a	Nível II	EFA B3 - Dupla Certificação	29-09-2025	30-06-2027	1445,00	195,00	2,925,00	15
196	Centro	EP	EP Leiria (Jovens)	Não		Planeada	2,2	2615/25	Técnico/a de Mecatrónica	Nível IV	EFA NS - Dupla Certificação	29-09-2025	30-06-2027	2045,00	250,00	3,750,00	15
197	Centro	EP	EP Torres Novas	Não		Planeada	2,3	2618/25	Operador/a Agrícola	Nível II	FMC	01-03-2025	30-05-2025	50,00	50,00	750,00	15
198	Centro	EP	EP Viseu	Sim		Iniciada	2,3	2587/24	Línguas e competências digitais	Nível II	FMC	30-09-2024	31-07-2025	200,00	140,00	2,100,00	15
199	Centro	EP	EP Viseu	Sim		Iniciada	2,3	2588/24	Artes e competências digitais	Nível II	FMC	30-09-2024	31-07-2025	200,00	140,00	2,100,00	15
200	Centro	EP	EP Viseu	Não	Sim	Planeada	2,3	2616/05	Operador/a de Jardinagem	Nível II	FMC	29-09-2025	30-06-2026	200,00	150,00	2,250,00	15
201	Centro	EP	EP Viseu	Não		Planeada	2,3	2617/25	Artes e competências digitais	Nível II	FMC	29-09-2025	30-06-2026	200,00	60,00	900,00	15
202	Lisboa	EP	EP Carregueira	Sim		Iniciada	2,2	3505/23	Costureiro/a Industrial de Tecidos	Nível II	EFA B3 - Dupla Certificação	07-11-2023	31-07-2025	1620,00	772,00	9,264,00	12
203	Lisboa	EP	EP Carregueira	Sim		Iniciada	2,2	3598/24	Operador/a de Jardinagem	Nível II	EFA B3 - Dupla Certificação	30-09-2024	31-07-2026	1470,00	850,00	12,750,00	15
204	Lisboa	EP	EP Carregueira	Sim		Iniciada	2,3	3600/24	Técnico/a Auxiliar de Saúde	Nível IV	FMC	30-09-2024	31-07-2025	100,00	70,00	1,050,00	15
205	Lisboa	EP	EP Carregueira	Sim		Iniciada	2,3	3599/24	Língua estrangeira - Inglês (Nível 2)	Nível II	FMC	30-09-2024	31-07-2025	100,00	70,00	1,050,00	15
206	Lisboa	EP	EP Carregueira	Sim		Iniciada	2,3	3601/24	Técnico de Desporto - 1	Nível IV	FMC	30-09-2024	31-07-2025	100,00	70,00	1,050,00	15
207	Lisboa	EP	EP Carregueira	Sim		Iniciada	2,3	3602/24	Técnico de Desporto - 2	Nível IV	FMC	30-09-2024	31-07-2025	100,00	70,00	1,050,00	15
208	Lisboa	EP	EP Carregueira	Não		Planeada	2,3	3625/25	Intérprete/Ator/Actriz	Nível II	FMC	17-02-2025	04-07-2025	100,00	100,00	1,500,00	15
209	Lisboa	EP	EP Carregueira	Não		Planeada	2,3	3628/25	Técnico/a Instalador/a de Sistemas Solares Fotovoltaicos	Nível IV	FMC	28-07-2025	13-12-2025	100,00	100,00	1,500,00	15
210	Lisboa	EP	EP Carregueira	Não		Planeada	2,2	3627/25	Costureiro/a Industrial de Tecidos	Nível II	EFA B3 - Dupla Certificação	29-09-2025	30-06-2027	1470,00	205,00	3,075,00	15
211	Lisboa	EP	EP Caxias	Sim		Iniciada	2,3	3558/24	Pintor/a de Construção Civil	Nível II	FMC	22-07-2024	24-03-2025	200,00	62,00	930,00	15
212	Lisboa	EP	EP Caxias	Não		Planeada	2,3	3628/25	Pintor/a de Construção Civil	Nível II	FMC	08-04-2025	24-06-2025	100,00	100,00	1,500,00	15
213	Lisboa	EP	EP Caxias	Não		Planeada	2,3	3629/25	Formar para (Re) integrar	Nível II	FMC	09-07-2025	15-08-2025	50,00	50,00	750,00	15
214	Lisboa	EP	EP Linhó	Sim		Iniciada	2,2	3506/23	Técnico/a de Pastelaria/Padaria	Nível IV	EFA NS - Dupla Certificação	02-10-2023	31-07-2025	1,945,00	775,00	13,175,00	17
215	Lisboa	EP	EP Linhó	Sim		Iniciada	2,2	3594/24	Técnico/a de Multimédia	Nível IV	EFA NS - Dupla Certificação	30-09-2024	31-07-2026	1,945,00	1,014,00	15,210,00	15
216	Lisboa	EP	EP Linhó	Sim		Iniciada	2,2	3595/24	Técnico/a de Apoio à Gestão Desportiva	Nível IV	EFA NS - Dupla Certificação	30-09-2024	31-07-2026	2,045,00	1,014,00	15,210,00	15



CPJ - Centro Protocolar de Formação Profissional para o Sector da Justiça

PLANO FORMAÇÃO - 2025

Aprovado em CA 13.08.2024

nº Ordem	Região	Tipo Polo CE/EP	Local	Transitada S/N	Candidat. FSE	Estado	Tip.	Código da ação	Curso	Nível QNQ	Tipologia	Data Início	Data Fim	Horas Totais ação	Horas Totais Ano	Volume Potencial Ano	Número de Formandos
217	Lisboa	EP	EP Linhó	Sim		Iniciada	2,2	3579/24	Serralheiro/a Civil	Nível II	EFA B3 - Dupla Certificação	30-09-2024	31-07-2026	1.595,00	850,00	12.750,00	15
218	Lisboa	EP	EP Linhó	Não		Planeada	2,3	3630/25	Pintoria de Construção Civil	Nível II	FMC	10-03-2025	26-05-2025	100,00	100,00	1.500,00	15
219	Lisboa	EP	EP Lisboa	Não		Planeada	2,3	3631/25	Operador/a de Impressão	Nível II	FMC	17-02-2025	27-05-2025	100,00	100,00	1.500,00	15
220	Lisboa	EP	EP Montijo	Não		Planeada	2,3	3632/25	Canalizador/a	Nível II	FMC	13-02-2025	30-05-2025	100,00	100,00	1.500,00	15
221	Lisboa	EP	EP Montijo	Não		Planeada	2,3	3633/25	Pintoria de Construção Civil	Nível II	FMC	01-07-2025	12-11-2025	100,00	100,00	1.500,00	15
222	Lisboa	EP	EP P.J. Lisboa	Não		Planeada	2,3	3634/25	Oficina de Números	Nível II	FMC	04-02-2025	04-03-2025	50,00	50,00	750,00	15
223	Lisboa	EP	EP P.J. Lisboa	Não		Planeada	2,3	3635/25	Operador/a de Informática	Nível II	FMC	06-03-2025	17-04-2025	50,00	50,00	750,00	15
224	Lisboa	EP	EP P.J. Lisboa	Não		Planeada	2,3	3636/25	Formar para (Re) Integrar	Nível II	FMC	21-04-2025	09-06-2025	50,00	50,00	750,00	15
225	Lisboa	EP	EP P.J. Lisboa	Não		Planeada	2,3	3637/25	Oficina de Letras	Nível II	FMC	07-07-2025	28-09-2025	50,00	50,00	750,00	15
226	Lisboa	EP	EP P.J. Lisboa	Não		Planeada	2,3	3638/05	Competências Pessoais e Sociais	Nível II	FMC	06-10-2025	28-11-2025	50,00	50,00	750,00	15
227	Lisboa	EP	EP Setúbal	Não		Planeada	2,3	3639/25	Operador/a Agrícola	Nível II	FMC	17-03-2025	06-05-2025	100,00	100,00	1.500,00	15
228	Lisboa	EP	EP Setúbal	Não		Planeada	2,3	3640/25	Port. Língua de Acolhimento (A1 e A2)	Nível I	FMC	14-04-2025	15-09-2025	100,00	100,00	1.500,00	15
229	Lisboa	EP	EP Sintra	Sim		Iniciada	2,2	3573/22	Eletricista de Instalações	Nível II	EFA B3 - Dupla Certificação	26-10-2022	18-09-2025	1445,00	120,00	720,00	6
230	Lisboa	EP	EP Sintra	Sim		Iniciada	2,3	3593/24	Canalizador/a	Nível II	FMC	17-09-2024	24-03-2025	300,00	108,00	1.620,00	15
231	Lisboa	EP	EP Sintra	Sim		Iniciada	2,3	3591/24	Comunicar em Língua estrangeira – Francês	Nível II	FMC	30-09-2024	31-07-2025	100,00	70,00	1.050,00	15
232	Lisboa	EP	EP Sintra	Sim		Iniciada	2,3	3592/24	Comunicar em Língua estrangeira – Francês	Nível IV	FMC	30-09-2024	31-07-2025	100,00	30,00	450,00	15
233	Lisboa	EP	EP Sintra	Não		Planeada	2,3	3641/05	Canalizador/a	Nível II	FMC	12-02-2025	31-07-2025	100,00	100,00	1.500,00	15
234	Lisboa	EP	EP Sintra	Não		Planeada	2,3	3642/25	Eletricista de Instalações	Nível II	FMC	05-05-2025	13-12-2025	100,00	100,00	1.500,00	15
235	Lisboa	EP	EP Tires	Sim		Iniciada	2,2	3583/24	Cozinheiro/a	Nível II	EFA B3 - Dupla Certificação	30-09-2024	23-09-2026	1445,00	850,00	12.750,00	15
236	Lisboa	EP	EP Tires	Não		Planeada	2,3	3624/25	Assistente Administrativo/a	Nível II	FMC	20-02-2025	08-09-2025	100,00	100,00	1.500,00	15
237	Alentejo	EP	EP Alcoentre	Sim		Iniciada	2,2	4447/23	Operador/a de Jardinagem	Nível II	EFA B3 - Dupla Certificação	10-10-2023	30-09-2025	1450,00	485,00	5.820,00	12
238	Alentejo	EP	EP Alcoentre	Sim		Iniciada	2,2	4448/23	Téc/a de Rep. Pintura de Carroçarias	Nível IV	EFA NS - Dupla Certificação	10-10-2023	30-09-2025	2045,00	1.306,00	16.878,00	13
239	Alentejo	EP	EP Alcoentre	Sim		Iniciada	2,3	4468/24	Pintura e Arte	Nível II	FMC	30-09-2024	21-06-2025	100,00	70,00	1.050,00	15
240	Alentejo	EP	EP Alcoentre	Sim		Iniciada	2,2	4490/24	Serralheiro/a Civil	Nível II	EFA B2 - Dupla Certificação	30-09-2024	26-07-2025	850,00	570,00	8.550,00	15
241	Alentejo	EP	EP Alcoentre	Sim		Iniciada	2,2	4491/24	Mecânico/a de Automóveis Ligeiros	Nível II	EFA B3 - Dupla Certificação	30-09-2024	26-07-2026	1450,00	850,00	12.750,00	15
242	Alentejo	EP	EP Alcoentre	Sim		Iniciada	2,2	4492/24	Técnico/a de Instalações Elétricas	Nível IV	EFA NS - Dupla Certificação	30-09-2024	26-07-2026	2045,00	1.014,00	15.210,00	15
243	Alentejo	EP	EP Alcoentre	Sim		Iniciada	2,3	4497/24	Língua Estrangeira - Inglês	Nível II	FMC	30-09-2024	26-07-2026	100,00	70,00	1.050,00	15
244	Alentejo	EP	EP Alcoentre	Não		Planeada	2,3	4515/25	Operador/a de Informática	Nível II	FMC	15-01-2025	21-06-2025	100,00	100,00	1.500,00	15
245	Alentejo	EP	EP Alcoentre	Não		Planeada	2,2	4516/25	Serralheiro/a Civil	Nível II	EFA B2 - Dupla Certificação	29-09-2025	26-07-2026	850,00	265,00	3.975,00	15
246	Alentejo	EP	EP Alcoentre	Não		Planeada	2,2	4514/25	Técnico/a de Jardinagem e Espaços Verdes	Nível IV	EFA NS - Dupla Certificação	29-09-2025	15-10-2027	2045,00	250,00	3.750,00	15
247	Alentejo	EP	EP Alcoentre	Não		Planeada	2,2	4513/25	Pintoria de Veículos	Nível II	EFA B3 - Dupla Certificação	29-09-2025	15-10-2027	1450,00	205,00	3.075,00	15
248	Alentejo	EP	EP Alcoentre	Não	Sim	Planeada	2,3	4523/25	Pintoria de Construção Civil	Nível II	FMC	12-05-2025	12-12-2025	200,00	150,00	2.250,00	15
249	Alentejo	EP	EP Beja	Não		Planeada	2,3	4517/25	Pintoria de Construção Civil	Nível II	FMC	10-03-2025	26-05-2025	100,00	100,00	1.500,00	15
250	Alentejo	EP	EP Beja	Não	Sim	Planeada	2,3	4518/25	Formar para (Re) Integrar + Informática	Nível II	FMC	07-04-2025	27-06-2025	175,00	150,00	2.250,00	15
251	Alentejo	EP	EP Elvas	Sim		Iniciada	2,2	4508/24	Pedreiro/a	Nível II	EFA B1 - 1.º ciclo do ensino básico	30-09-2024	31-07-2025	800,00	598,00	8.970,00	15
252	Alentejo	EP	EP Elvas	Não		Planeada	2,3	4519/25	Formar para (Re) Integrar	Nível II	FMC	17-07-2025	15-09-2025	100,00	100,00	1.500,00	15
253	Alentejo	EP	EP Elvas	Não		Planeada	2,3	4520/25	Operador/a de Informática	Nível II	FMC	07-04-2025	27-06-2025	50,00	50,00	750,00	15



CPJ - Centro Protocolar de Formação Profissional para o Sector da Justiça

PLANO FORMAÇÃO - 2025

Aprovado em CA 13.08.2024

nº Ordem	Região	Tipo Polo CE/EP	Local	Transitada S/N	Candidat. FSE	Estado	Tip.	Código da ação	Curso	Nível QNQ	Tipologia	Data Início	Data Fim	Horas Totais ação	Horas Totais Ano	Volume Potencial Ano	Número de Formandos
254	Alentejo	EP	EP Évora	Não		Planeada	2,3	4521/25	Operador/a de Informática	Nível II	FMC	10-02-2025	30-04-2025	100,00	100,00	1,500,00	15
255	Alentejo	EP	EP Évora	Não	Sim	Planeada	2,3	1872/25	Gestão Ambiental	Nível IV	FMC	29-09-2025	12-12-2025	125,00	125,00	1,875,00	15
256	Alentejo	EP	EP Pinheiro da Cruz	Sim		Iniciada	2,2	4501/24	Pasteleiro/a - Padeiro/a	Nível II	EFA B3 - Dupla Certificação	30-09-2024	31-07-2025	1445,00	832,00	12,480,00	15
257	Alentejo	EP	EP Pinheiro da Cruz	Sim		Iniciada	2,3	4502/24	Técnico/a de Desporto	Nível IV	FMC	30-09-2024	31-07-2025	150,00	105,00	1,575,00	15
258	Alentejo	EP	EP Pinheiro da Cruz	Não		Planeada	2,3	4524/25	Operador/a Agrícola	Nível II	FMC	17-03-2025	09-05-2025	50,00	50,00	750,00	15
259	Alentejo	EP	EP Pinheiro da Cruz	Não		Planeada	2,3	4525/25	Pintor/a de Construção Civil	Nível II	FMC	10-03-2025	29-05-2025	100,00	100,00	1,500,00	15
260	Algarve	EP	EP Silves	Não		Planeada	2,3	5108/25	Competências Básicas para a empregabilidade	Nível II	FMC	29-01-2025	25-03-2025	100,00	100,00	1,500,00	15
261	Alentejo	EP	EP Odemira	Não	Sim	Planeada	2,3	4523/25	Pintor/a de Construção Civil	Nível II	FMC	12-05-2025	12-12-2025	200,00	150,00	2,250,00	15
262	Algarve	EP	EP Silves	Não		Planeada	2,3	5109/25	Formar para (Re) Integrar	Nível II	FMC	15-05-2025	31-07-2025	100,00	100,00	1,500,00	15
263	Alentejo	EP	EP Vale de Judeus	Sim		Iniciada	2,2	4450/23	Técnico de Informática - Instalação e Gestão de Redes	Nível IV	EFA NS - Dupla Certificação	11-10-2023	14-12-2025	2045,00	1,113,00	14,469,00	13
264	Alentejo	EP	EP Vale de Judeus	Sim		Iniciada	2,2	4449/23	Eletricista de Instalações	Nível II	EFA B3 - Dupla Certificação	12-10-2023	25-10-2025	1445,00	469,00	5,628,00	12
265	Alentejo	EP	EP Vale de Judeus	Sim		Iniciada	2,2	4478/24	Pasteleiro/a - Padeiro/a	Nível II	EFA B3 - Dupla Certificação	30-09-2024	26-07-2026	1325,00	850,00	12,750,00	15
266	Alentejo	EP	EP Vale de Judeus	Sim		Iniciada	2,2	4507/24	Técnico/a de Cozinha/Pastelaria	Nível IV	EFA NS - Dupla Certificação	30-09-2024	26-07-2026	2045,00	1,014,00	15,210,00	15
267	Alentejo	EP	EP Vale de Judeus	Sim		Iniciada	2,2	4506/24	Marceneiro/a	Nível II	EFA B2 - Dupla Certificação	30-09-2024	26-07-2025	850,00	570,00	8,550,00	15
268	Alentejo	EP	EP Vale de Judeus	Sim		Iniciada	2,3	4478/24	Comunicar em Língua estrangeira - Inglês	Nível II	FMC	30-09-2024	21-06-2025	100,00	70,00	1,050,00	15
269	Alentejo	EP	EP Vale de Judeus	Não	Sim	Planeada	2,3	4526/25	Operador/a de Informática	Nível II	FMC	15-01-2025	21-06-2025	150,00	150,00	2,250,00	15
270	Alentejo	EP	EP Vale de Judeus	Não		Planeada	2,3	4527/25	Literacia Financeira	Nível II	FMC	25-03-2025	12-12-2025	100,00	100,00	1,500,00	15
271	Alentejo	EP	EP Vale de Judeus	Não		Planeada	2,2	4529/25	Técnico/a de Instalações Elétricas	Nível IV	EFA NS - Dupla Certificação	29-09-2025	15-10-2027	2045,00	250,00	3,750,00	15
272	Alentejo	EP	EP Vale de Judeus	Não		Planeada	2,2	4530/25	Mecânico/a de Automóveis Ligeiros	Nível II	EFA B3 - Dupla Certificação	29-09-2025	26-07-2026	1450,00	205,00	3,075,00	15
273	Algarve	EP	EP Faro	Sim		Iniciada	2,3	5101/24	Canalizador/a	Nível II	FMC	17-09-2024	27-02-2025	200,00	44,00	690,00	15
274	Algarve	EP	EP Faro	Sim		Iniciada	2,3	5104/24	Ladrilhador/a/Azulejador	Nível II	FMC	17-09-2024	27-02-2025	200,00	44,00	690,00	15
275	Algarve	EP	EP Faro	Não		Planeada	2,3	5106/25	Operador/a de Manutenção Hoteleira	Nível II	FMC	21-04-2025	30-07-2025	100,00	100,00	1,500,00	15
276	Algarve	EP	EP Olhão	Não		Planeada	2,3	5107/25	Pintor de Construção Civil	Nível II	FMC	10-03-2025	25-09-2025	100,00	100,00	1,500,00	15
277	CQ	NFA	NFA-CQUALIFICA	Não		Planeada	2,3	CQ/25	Formação Complementar externa - CQ	Nível II	FMC	03-02-2025	07-03-2025	50,00	50,00	750,00	15
278	CQ	NFA	NFA-CQUALIFICA	Não		Planeada	2,3	CQ/25	Formação Complementar externa - CQ	Nível IV	FMC	03-02-2025	07-03-2025	50,00	50,00	750,00	15
279	CQ	NFA	NFA-CQUALIFICA	Não		Planeada	2,3	CQ/25	Formação Complementar externa - CQ	Nível II	FMC	18-02-2025	22-03-2025	50,00	50,00	750,00	15
280	CQ	NFA	NFA-CQUALIFICA	Não		Planeada	2,3	CQ/25	Formação Complementar externa - CQ	Nível IV	FMC	10-03-2025	12-04-2025	50,00	50,00	750,00	15
281	CQ	NFA	NFA-CQUALIFICA	Não		Planeada	2,3	CQ/25	Formação Complementar externa - CQ	Nível II	FMC	10-03-2025	12-04-2025	50,00	50,00	750,00	15
282	CQ	NFA	NFA-CQUALIFICA	Não		Planeada	2,3	CQ/25	Formação Complementar externa - CQ	Nível IV	FMC	24-03-2025	30-04-2025	50,00	50,00	750,00	15
283	CQ	NFA	NFA-CQUALIFICA	Não		Planeada	2,3	CQ/25	Formação Complementar externa - CQ	Nível II	FMC	24-03-2025	30-04-2025	50,00	50,00	750,00	15
284	CQ	NFA	NFA-CQUALIFICA	Não		Planeada	2,3	CQ/25	Formação Complementar externa - CQ	Nível IV	FMC	07-04-2025	09-05-2025	50,00	50,00	750,00	15
285	CQ	NFA	NFA-CQUALIFICA	Não		Planeada	2,3	CQ/25	Formação Complementar externa - CQ	Nível IV	FMC	07-04-2025	09-05-2025	50,00	50,00	750,00	15
286	CQ	NFA	NFA-CQUALIFICA	Não		Planeada	2,3	CQ/25	Formação Complementar externa - CQ	Nível IV	FMC	28-04-2025	30-05-2025	50,00	50,00	750,00	15
Total															87.451	856.511	3.571



ANEXO II

Plano Anual de Investimento – Plafond IEFP,IP

Equipamentos/Obras - Plafond IEPF, IP (FF: 541 - Transferências de RP entre organismos) - Ano 2025

Nº de ordem	Quantidades	Descritivo	Valor	Destino/Justificação	Prioridade (1 a 3)
1	1	Obras de requalificação da Sede do CPJ	433.500 €	Sede	1
2	1	Obras de requalificação das redes informáticas e da rede elétrica exterior do Núcleo de Formação de Alcoentre do CPJ	59.500 €	NFA	1
3	1	Furo de captação de água :processo, desde o licenciamento, sondagens para pesquisa, captação, limpeza e desenvolvimento, ensaios de caudal, relatório final	17.000 €	NFA	1
4	1	Viatura comercial tipo Furgon de 3 lugares, a gasolina Plug-in hibrida, chassis longo, volume de carga mínima de 6,5 m3 , comprimento da caixa de carga 2,90 m	43.500 €	NFA - Deslocação de pessoas e mercadorias	1
5	1	Servidor HPE ProLiant ML350 Gen11 Intel Xeon-S 4410Y 12-Core (2.00GHz 30MB) 32GB (1 x 32GB) PC5-4800B RDIMM 8 x Hot Plug 2.5in Small Form Factor x1 Tri-Mode Basic Carrier MR408i-o No Optical 1000W 3 Year Next Business Day Warranty Com 1 HPE 32GB (1x32GB) Dual Rank x8 DDR5-4800 CAS-40-39-39 EC8 Registered Smart Memory Kit; com 3 HPE 960GB SATA 6G Read Intensive SFF (2.5in) Basic Carrier Multi Vendor SSD; com 1 HPE 1000W Flex Slot Titanium Hot Plug Power Supply Kit e com 1 Microsoft Windows Server 2022 (16-Core) Standard ROK EU Software	6.500 €	Sede	1
TOTAL			560.000 €		

Observ.

Prioridades: todos os itens da lista devem ter associado um nível de prioridade, para o qual deve ser utilizada uma escala de 1 a 3, sendo 1 a prioridade máxima e 3 a mínima.



ANEXO III

Plano Anual de Investimento em Obras – PRR

Obras - PRR (FF: 483-PRR-Subvenções + FF: 484-PRR-Subvenções-IVA) - Ano 2025

Nº de ordem	Quantidades	Descritivo	Valor s/IVA	Valor IVA	Valor c/IVA	Destino/Justificação
1	1	Substituição da vedação periférica de segurança	348.000 €	80.040 €	428.040 €	Núcleo de Formação de Alcoentre. Sendo o nosso público-alvo "reclusos", só é possível ministrar a formação num espaço devidamente vedado e em segurança. As redes do NFA já têm mais de 30 anos, estão degradadas e, por esse facto, necessitam de ser substituídas.
TOTAL			348.000 €	80.040 €	428.040 €	



ANEXO IV

Plano Anual de Investimento em Equipamentos - PRR

Equipamento - PRR (FF: 483-PRR-Subvenções + FF: 484-PRR-Subvenções-IVA) - Ano 2025

Nº da ordem	Quantidades	Descritivo	Valor s/IVA	Valor IVA	Valor c/IVA	Destino/Justificação
1	1	Kit Laboratório de eletrónica (3 bancadas)	10.000 €	2.300 €	12.300 €	CE Stº. António
2	1	Kit Laboratório de eletrónica (3 bancadas)	10.000 €	2.300 €	12.300 €	CE Stº. Clara
3	1	Kit Laboratório de eletrónica (3 bancadas)	10.000 €	2.300 €	12.300 €	CE Padre António Oliveira
4	1	Kit Laboratório de eletrónica (3 bancadas)	10.000 €	2.300 €	12.300 €	CE Olivais
5	1	Kit Laboratório de eletrónica (3 bancadas)	10.000 €	2.300 €	12.300 €	CE Navarro Paiva
6	1	Kit Laboratório de eletrónica (3 bancadas)	10.000 €	2.300 €	12.300 €	CE Bela Vista
7	2	Kit Laboratório de eletrónica (3 bancadas)	20.000 €	4.600 €	24.600 €	EP Leiria Jovens
8	1	Simulador de pintura auto - portátil	45.000 €	10.350 €	55.350 €	NFA
9	1	Simulador de pintura auto - portátil	45.000 €	10.350 €	55.350 €	EP Porto
10	2	kit domótica (KNX)	6.000 €	1.380 €	7.380 €	EP Sintra
11	2	kit domótica (KNX)	6.000 €	1.380 €	7.380 €	EP Coimbra
12	2	kit domótica (KNX)	6.000 €	1.380 €	7.380 €	EP Izeda
13	2	kit domótica (KNX)	6.000 €	1.380 €	7.380 €	EP Leiria Jovens
14	1	Kit painel solar, com sistema de simulação do sol e kit eólico e quadro de ligação	15.000 €	3.450 €	18.450 €	EP Leiria Jovens
15	1	Kit painel solar, com sistema de simulação do sol e kit eólico e quadro de ligação	15.000 €	3.450 €	18.450 €	EP Carregueira
16	2	Kit painel solar, com sistema de simulação do sol e kit eólico e quadro de ligação	30.000 €	6.900 €	36.900 €	NFA
17	4	Osciloscópio Digital 2 canais 70MHz	3.000 €	690 €	3.690 €	NFA
18	1	Frequencímetro bancada	1.500 €	345 €	1.845 €	NFA
19	1	Painel HABITAT 1	5.447 €	1.253 €	6.700 €	NFA
20	2	Simuladores de soldadura virtual	15.000 €	3.450 €	18.450 €	NFA
21	1	Máquina hidráulica de curvar tipo 'RIDGID'	3.263 €	750 €	4.013 €	NFA
22	1	Máquina de soldar em alumínio - 315 A - 400 V - digital - pulso - arrefecimento a água	2.200 €	506 €	2.706 €	NFA
23	1	Calandra horizontal com motorização elétrica, 400V, 50Hz, 3 rolos, com capacidade para enrolar chapa até 3mm de espessura e 2m de comprimento tipo METALLKRAFT ou equivalente	20.000 €	4.600 €	24.600 €	NFA
24	1	Maquina corte a Laser	6.000 €	1.380 €	7.380 €	NFA
25	1	Engenho de furar de coluna, cabeça radial, motorização por caixa de velocidades	5.000 €	1.150 €	6.150 €	NFA
26	1	Fresadora universal com capacidade de trabalho de cerca de 450 x 250	25.000 €	5.750 €	30.750 €	NFA
27	1	Torno mecânico horizontal para trabalhar metais	19.000 €	4.370 €	23.370 €	NFA
28	1	Máquina de virar tubo eletromecânica, com matrizes e mandril	20.000 €	4.600 €	24.600 €	NFA
29	1	Máquina de soldar por pontos, fixa, 400V, 50Hz, 50kVA, tipo ELECTREX	3.100 €	713 €	3.813 €	NFA
30	1	Conjunto constituído por dois equipamentos de programação, um centro de fresagem torneamento CNC	41.000 €	9.430 €	50.430 €	NFA
31	1	Torno mecânico horizontal para trabalhar metais, com cerca de 800 mm entre pontos, abertura de rosca, equipado com buchas de 3 grampos, apoio rotativo e potência de 1 Kw(mínimo)	10.000 €	2.300 €	12.300 €	NFA
32	1	Carro elétrico + posto de carregamento + kit	50.000 €	11.500 €	61.500 €	EP Paços de Ferreira
33	1	Sistemas Pedagógicos de treino - Teste alternadores - tipo:Lucas Nuelle	15.000 €	3.450 €	18.450 €	EP Paços de Ferreira
34	1	Sistemas Pedagógicos de treino - Teste alternadores - tipo:Lucas Nuelle	15.000 €	3.450 €	18.450 €	EP Porto
35	1	Maquete pedagógica para sistemas de iluminação automóvel	10.000 €	2.300 €	12.300 €	EP Porto
36	1	Carro elétrico + posto de carregamento + kit	50.000 €	11.500 €	61.500 €	NFA
37	1	Sistemas Pedagógicos de treino - Teste alternadores - tipo:Lucas Nuelle	15.000 €	3.450 €	18.450 €	NFA
38	1	Máquina de corte monocabeça descendente com lado de carga à esquerda, rotação da unidade de corte a 45° (à direita e à esquerda) e basculamento manual a 45° em relação ao eixo horizontal + Mordaza vertical pneumática	6.800 €	1.564 €	8.364 €	NFA
39	1	Máquina de cravar para fechar cantos de perfis de alumínio de todos os tipos. Fácil de regular graças à translação das unidades de punção. Os bloqueios das facas são providos de desengate rápido e ímanes de proteção contra quedas. Fácil de utilizar e versátil.	16.000 €	3.680 €	19.680 €	NFA
A TRANSPORTAR			611.310 €	140.601 €	751.911 €	

Equipamento - PRR (FF: 483-PRR-Subvenções + FF: 484-PRR-Subvenções-IVA) - Ano 2025

Nº de ordem	Quantidades	Descritivo	Valor s/IVA	Valor IVA	Valor c/IVA	Destino/Justificação
TRANSPORTE			611.310 €	140.601 €	751.911 €	
40	1	Fresadora com dois eixos controlados ideal para maquinações sobre perfis de alumínio, PVC e aço, possibilidade de maquinar aço inox (opcional) até 2 mm. A gestão do ciclo de trabalho é feita através de um software intuitivo que guia o operador através de simples indicações sobre o ecrã tátil. A ligação USB permite uma ágil ligação ao PC. O plano de trabalho gira sobre 4 faces o que permite aumentar a velocidade execução e a precisão. Permite também utilizar ferramentas de comprimento inferior limitando ao mínimo as maquinações passantes que causam vibração e ruído. Troca rápida de ferramenta ISO 30. Proteção de comando pneumático da zona de trabalho + Par de mordças verticais adicionais sobre as laterais + NANOCAM software para gestão grafica	38.000 €	8.740 €	46.740 €	NFA
41	1	Empilhador eletrico capacidade de 1800 Kg	28.000 €	6.440 €	34.440 €	NFA
42	1	Kit composto por: 1 Armário para ferramentaria, contendo os seguintes itens:1 Máquina de soldar para eléctrodo revestido, com alimentação monofásica [Potência até 180A, eléctrodos básicos]; 2 Rebarbadoras para discos de 125mm de diâmetro; 1 Máquina de soldar MIG/MAG, equivalente ao modelo "Filcord 203" da"AR LIQUIDO" e 1 Berbequim manual dotado de bucha com capacidade de aperto até 12mm	2.000 €	460 €	2.460 €	EP Linhó
TOTAL			679.310 €	156.241 €	835.551 €	